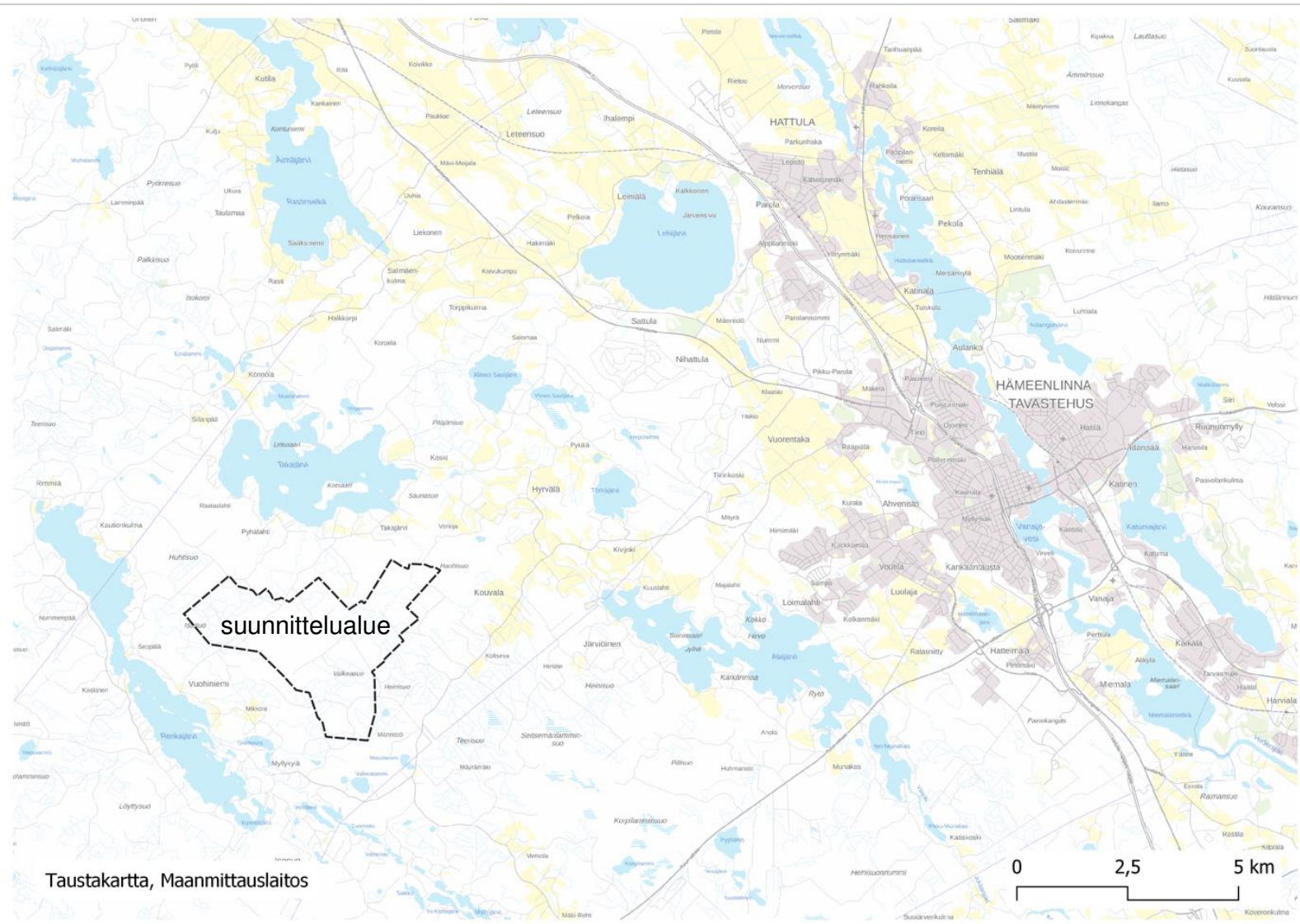


Hattulan kunta

Niinimäen tuulivoimaosayleiskaava

Osallistumis- ja arviointisuunnitelma, OAS

26.3.2024



SISÄLLYSLUETTELO

1	OSALLISTUMIS- JA ARVIOINTISUUNNITELMA, OAS	2
2	TUULIVOIMAHANKE.....	2
3	SUUNNITTELUALUE JA SIJANTI	2
4	OSAYLEISKAAVAN TAVOITTEET	3
5	YLEISKAAVAN SISÄLTÖVAATIMUKSET	4
5.1	Yleiskaavan sisältövaatimukset.....	4
5.2	Tuulivoimarakentamista koskevat erityiset sisältövaatimukset	4
6	LÄHTÖTIEDOT	5
6.1	Suunnittelualueen ja vaikutusalueen nykytila	5
6.2	Valtakunnalliset alueidenkäyttötavoitteet, VAT.....	9
6.3	Maakuntakaava	9
6.4	Yleis- ja asemakaavat	11
6.5	Päätökset ja luvat	11
6.6	Rakennusjärjestys	11
6.7	Ympäristönsuojelu.....	11
6.8	Strategiat.....	11
6.9	Maanomistus.....	12
7	SELVITYKSET JA VAIKUTUSTEN ARVIOINTI	13
7.1	Selvitykset.....	13
7.2	Ympäristövaikutusten arviointimenettely, YVA	13
7.3	Kaavan vaikutusten arviointi.....	13
8	OSALLISET.....	15
9	VUOROVAIKUTUS JA AIKATAULU	16
9.1	Kaavoitus ja ympäristövaikutusten arviointimenettely	16
9.2	Alustava aikataulu	16
9.3	Tiedottaminen ja vaikuttamismahdollisuudet	17
10	YHTEYSTIEDOT	19

1 OSALLISTUMIS- JA ARVIOINTISUUNNITTELMA, OAS

Kaavoitusprosessin vireille tullessa kunta asettaa nähtäville osallistumis- ja arviointisuunnitelman (OAS), jossa esitetään osayleiskaavan laatimisen tavoitteita ja lähtökohtia, sen eri vaiheet ja eteneminen, miten kaavoitukseen voi osallistua sekä miten kaavan vaikutuksia arvioidaan kaavahankkeen aikana. Osallistumis- ja arviointisuunnitelma on saatavilla koko kaavahankkeen ajan ja sitä päivitetään tarvittaessa kaavaproessin aikana aina ehdotusvaiheen nähtävilläoloon asti.

2 TUULIVOIMAHANKE

Tuulivoimaosayleiskaavan (MRL § 77a) laatiminen on aloitettu Myrsky Energia Oy:n aloitteesta. Hattulan kunnanhallitus on tehnyt päätöksen kaavoituksen käynnistämisestä 7.8.2023.

Samanaikaisesti tuulivoimaosayleiskaavan laatimisen kanssa on aloitettu erillisenä prosessina tuulivoimahankkeen ympäristövaikutusten arviointimenettely (YVA), jota ohjaa ja valvoo yhteysviranomaisena toimiva ELY-keskus.

3 SUUNNITTELUALUE JA SIJANTI



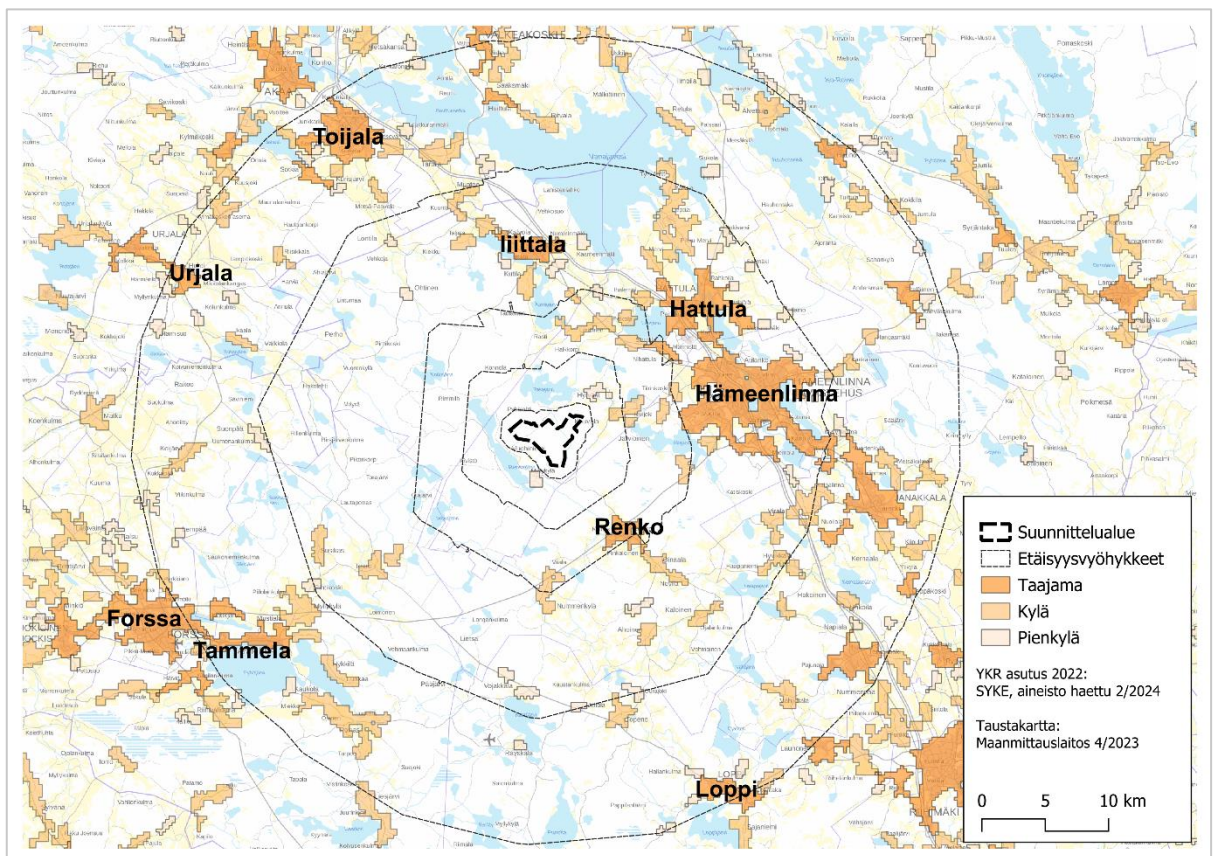
Kuva 1. Suunnittelualueen sijainti taajamiin, kuntarajoihin ja tärkeimpiin teihin nähden. Etäisyysvyöhykkeet (1 km, 5 km, 10 km ja 20 km) suunnittelualueen alustavasta rajasta on esitetty ohuella katkoviivalla. (Lähde: Pohjakartta, OpenStreetMap).

Suunnittelualue sijaitsee Kanta-Hämeessä Hattulan kunnassa, noin 12 kilometrin etäisyydellä kuntakeskuksesta lounaaseen. Alueen pinta-ala on noin 1 030 ha. Suunnittelualue on metsäinen ja soinen ja sen korkeusolosuhteet ovat vaihtelevat.

Suunnittelualueen alustava rajaus ja sijoittuminen suhteessa lähimpiin taajama-alueisiin on esitetty OAS:n kansilehdellä sekä kuvissa 1 ja 2. Kaava-alueen rajaus voi muuttua kaavaprosessin aikana.

4 OSAYLEISKAAVAN TAVOITTEET

Tavoitteena on laatia suunnittelualueelle MRL 77 a §:n tarkoittama oikeusvaikutteinen yleiskaava, jota voidaan käyttää suoraan tuulivoimalan rakentamisluvan perusteena. Tavoitteena on laatia kaava, joka mahdollistaa enintään 12 tuulivoimalaa, joiden yksikköteho on noin 6–10 MW, voimaloiden roottorin halkaisija enintään 200 metriä ja konaiskorkeus enintään 300 metriä.



Kuva 2. Suunnittelualueen sijainti ja etäisyysvyöhykkeet (1 km, 5 km, 10 km, 20 km ja 30 km) suunnittelualueen alustavasta rajasta on esitetty kartalla taajama-alueiden, kylien ja pienkylien rajausten kanssa. (Lähde: Taustakartta, Maanmittauslaitos & Yhdyskuntarakenteen aluejaot 2022, SYKE)

5 YLEISKAAVAN SISÄLTÖVAATIMUKSET

5.1 Yleiskaavan sisältövaatimukset

MRL 39 §:n mukaan yleiskaava ei saa aiheuttaa maanomistajalle tai muulle oikeuden haltijalle kohtuutonta haittaa. Lisäksi yleiskaavassa on selvitettävä ja otettava huomioon seuraavat seikat siinä määrin kuin laadittavan yleiskaavan ohjaustavoite ja tarkkuus sitä edellyttävät:

- 1) yhdyskuntarakenteen toimivuus, taloudellisuus ja ekologinen kestävyys;
- 2) olemassa olevan yhdyskuntarakenteen hyväksikäyttö;
- 3) asumisen tarpeet ja palveluiden saatavuus;
- 4) mahdollisuudet liikenteen, erityisesti joukkoliikenteen ja kevyen liikenteen, sekä energia-, vesi- ja jätehuollon tarkoituksenmukaiseen järjestämiseen ympäristön, luonnonvarojen ja talouden kannalta kestäväällä tavalla;
- 5) mahdollisuudet turvalliseen, terveelliseen ja eri väestöryhmien kannalta tasapainoiseen elinympäristöön;
- 6) kaupungin elinkeinoelämän toimintaedellytykset;
- 7) ympäristöhaittojen vähentäminen;
- 8) rakennetun ympäristön, maiseman ja luonnonarvojen vaaliminen;
- 9) virkistykseen soveltuvien alueiden riittävyys

5.2 Tuulivoimarakentamista koskevat erityiset sisältövaatimukset

Maankäyttö- ja rakennuslaissa (77 b §) säädetään tuulivoimarakentamista koskevan yleiskaavan erityisistä sisältövaatimuksista. Laki edellyttää, että sen lisäksi, mitä yleiskaavasta muuten säädetään (ks. edellinen luku), on huolehdittava siitä että:

- 1) yleiskaava ohjaa riittävästi rakentamista ja muuta alueiden käyttöä kyseisellä alueella;
- 2) suunniteltu tuulivoimarakentaminen ja muu maankäyttö sopeutuu maisemaan ja ympäristöön;
- 3) tuulivoimalan tekninen huolto ja sähkönsiirto on mahdollista järjestää.

Rakennuslupa tuulivoimalan rakentamiseen voidaan 137 §:n 1 momentin estämättä myöntää suoraan osayleiskaavan perustella, jos oikeusvaikutteisessa yleiskaavassa on erityisesti määrätty kaavan tai sen osan käyttämisestä rakennusluvnan myöntämisen perusteena.

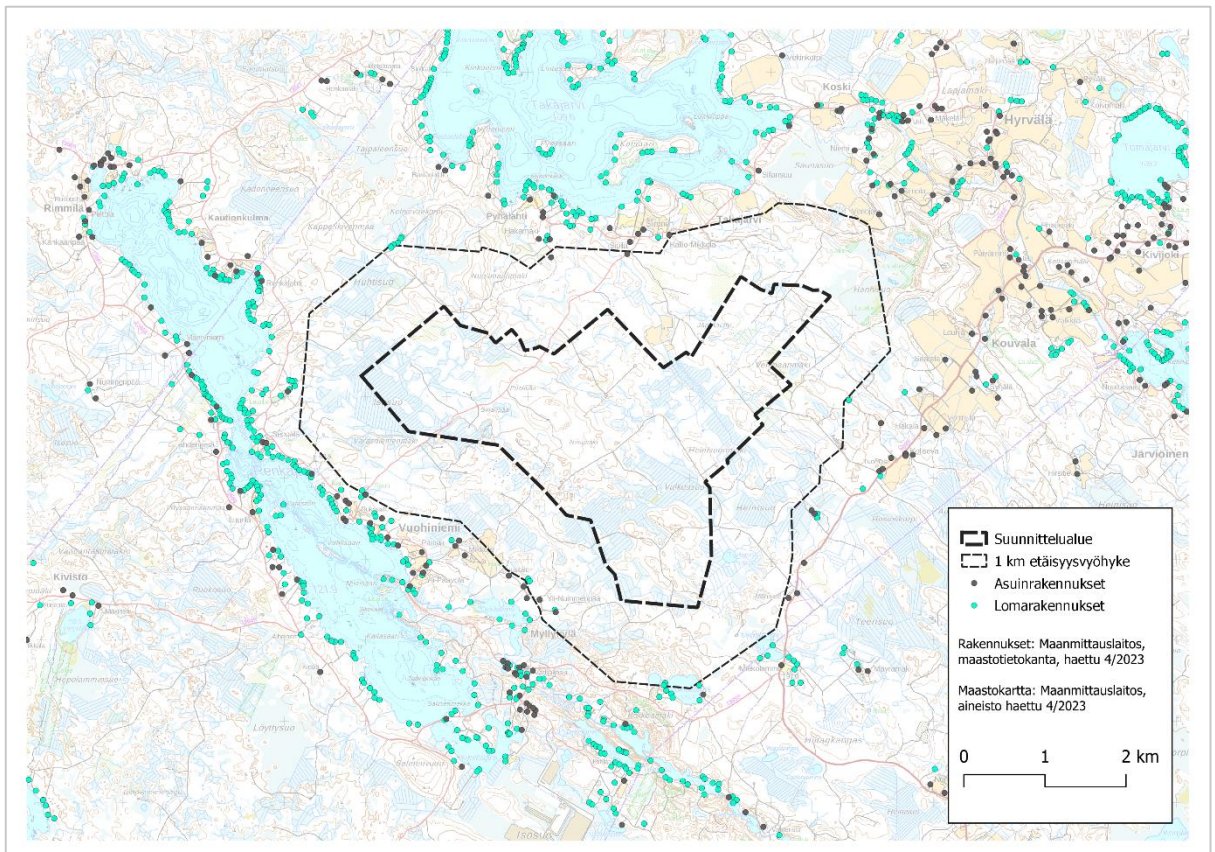
6 LÄHTÖTIEDOT

6.1 Suunnittelualueen ja vaikutusalueen nykytila

Yhdyskuntarakenne

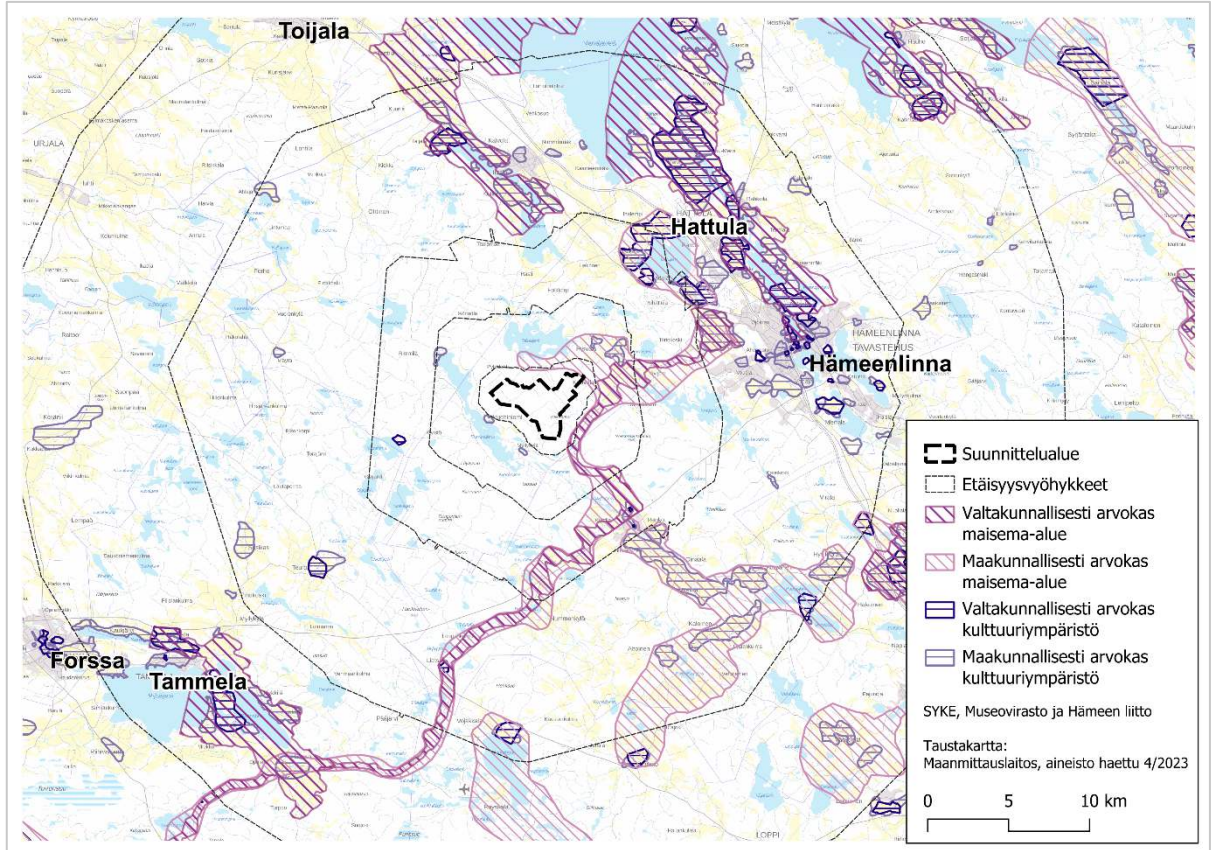
Hankealue ja sen lähiympäristö on harvaan rakennettua, ja se on luokiteltu (SYKE, Harva ja tiheä taajama-alue mukaan) harvaan asutuksi maaseudeksi. Lähimmät pienkylät ovat Myllykylä noin 1 km suunnittelualueen eteläpuolella ja Hyrvälä noin 2 km koillispuolella. Lähimmät taajamat ovat Renko (5 km), Hämeenlinna (8 km), Parola (Hattula, 10 km) sekä Iittala (12 km). Voimaloiden teoreettinen maksiminäkyvyysalue ulottuu lisäksi Toijalan, Urjala, Forssan, Tammelan ja Lopen taajamiin.

Suunnittelualueella ei sijaitse rakennuksia. Lähimmät rakennukset sijoittuvat vajaan kilometrin etäisyydelle suunnittelualueen alustavasta rajasta. Suunnittelualueen lounais- ja pohjoispuolella, Renkajärven ja Takajärven rannoilla, on runsaasti lomarakennuksia, sekä joitakin asuinrakennuksia. Suunnittelualueen itäpuolella rakentaminen painottuu Hämeen Härkätien varrelle. Suunnittelualueen elinkeinotoiminta perustuu metsätalouteen.



Kuva 3. Suunnittelualueen läheisyyteen sijoittuvat asuin- ja lomarakennukset korostettuna maastokartalta. 1 km etäisyysvyöhyke suunnittelualueen alustavasta rajasta esitetty ohuella katkoviivalla. (Lähde: Maastokartta, Maanmittauslaitos & Maastotietokanta, Maanmittauslaitos)

Suunnittelualueen metsäautotieverkosto on harvahko. Alueella poikki kulkee yksi suurempi tieyhteys, Puolivälintie. Hämeen Härkätie kulkee suunnittelualueen itäpuolella ja Vuohiniementie lounaispuolella.



Kuva 4. Suunnittelualueen suhde valtakunnallisesti arvokkaisiin maisema-alueisiin. Etäisyysvyöhykkeet (1 km, 5 km, 10 km, 20 km ja 30 km) suunnittelualueen alustavasta rajasta on esitetty ohuella katkoviivalla. (Lähde: SYKE, Museovirasto & Hämeen liitto, Taustakartta, Maanmittauslaitos)

Kulttuuriympäristö ja maisema

Suunnittelualue ei lukeudu valtakunnallisesti arvokkaisiin maisema-alueisiin. Lähin valtakunnallisesti arvokas maisema-alue, Hämeen Härkätien maisemat sijoittuu suunnittelualueen kohdalla vajaan kilometrin etäisyydelle suunnittelualueen rajasta idässä. Suunnittelualueesta etäämmällä sijaitsevia valtakunnallisesti arvokkaita maisema-alueita ovat koillisessa Vanajaveden laakso ja Aulanko sekä pohjoisessa Sääksmäen ja Tarttilan kulttuurimaisemat. Maakunnallisesti merkittävistä maisema-alueista lähimpiä ovat Hämeen Härkätien kulttuurimaisemien ohella Renkajoen kulttuurimaisemat suunnittelualueen kaakkoispuolella ja Lehijärven kulttuurimaisemat koillispuolella.

Suunnittelualueella lähimpiä valtakunnallisesti merkittäviä rakennettuja kulttuuriympäristöjä (RKY) ovat Hämeen Härkätie sekä Kanajärven talo noin kahdeksan kilometriä suunnittelualueesta länteen. Maakunnallisesti merkittäviä rakennettuja kulttuuriympäristöjä suunnittelualueen läheisyydessä ovat Renkajoen myllymiljö ja Vuohiniemen kylä Renkajärven itärannalla sekä Rimmin kylämaisema Renkajärven pohjoispäässä.

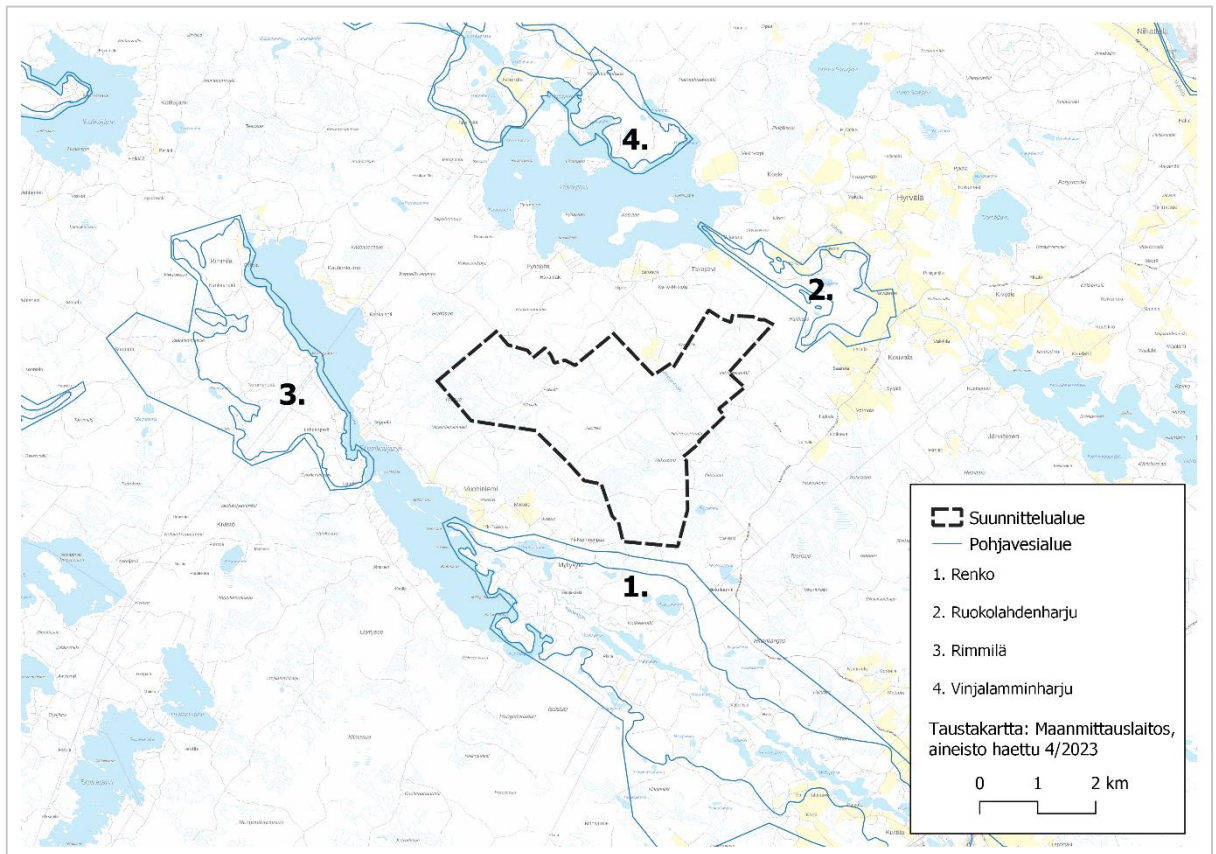
Hyrvälän kylä ja Kosken koulu puolestaan sijoittuvat suunnittelualueen itäpuolelle noin kolmen kilometrin etäisyydelle.

Suunnittelualueella on yksi tunnettu muinaisjäänös, jonka kohdenimi on Kaivanto (tunnus: 1000023577). Kohde koostuu kaskiröykkiöistä Takajärven ja Renkajärven välisessä maastossa ja sijaitsee Takajärveltä Vuohiniemeen johtavalta tieltä kaakkoon kääntyvän metsätien varressa.

Luonnonolot

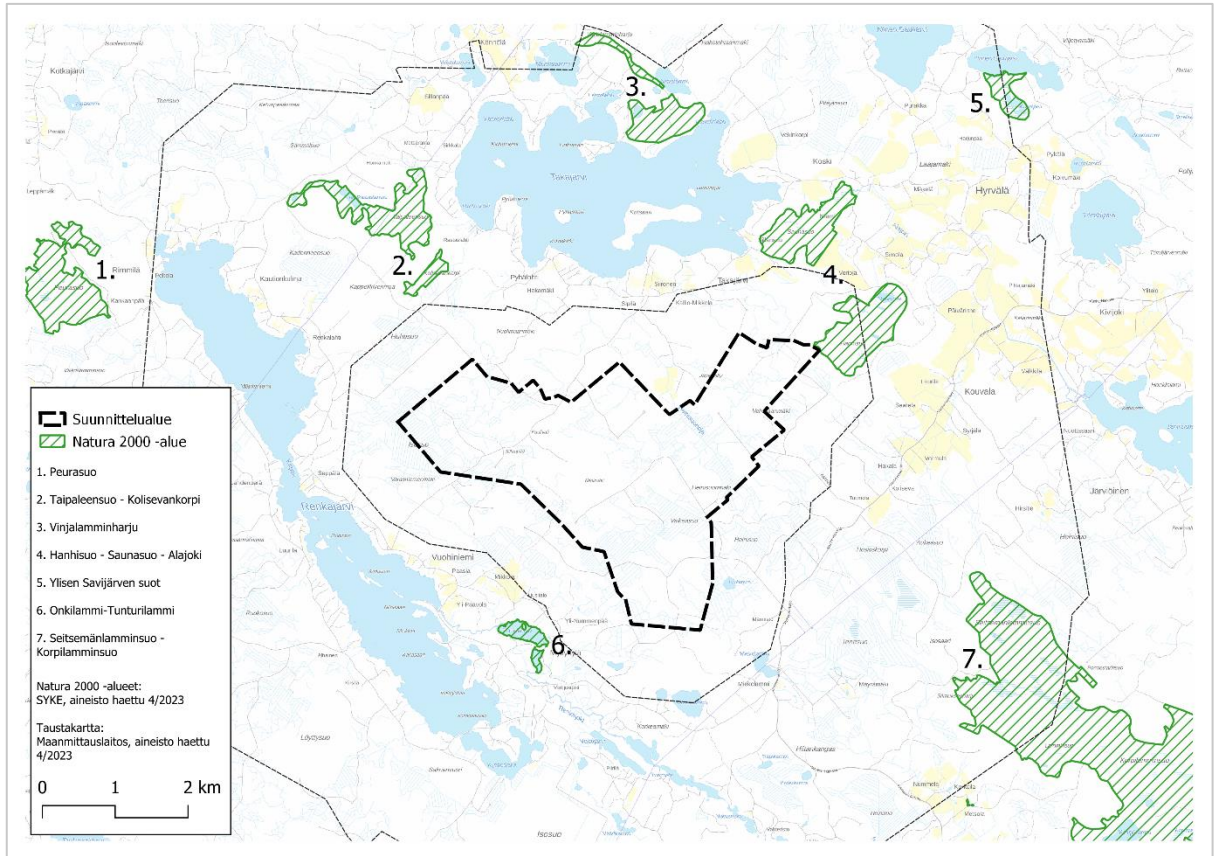
Alue on luonnonoloiltaan pääasiassa metsäistä kangasmaata ja ojitettuja soita. Suunnittelualueen maaperä koostuu pääosin sekalajitteisista maalajeista ja turpeesta. Suunnittelualueelle ei sijoitu vesistöjä.

Lähin 1-luokan pohjavesialue (Renko) sijaitsee suunnittelualueen eteläpuolella noin 300 metrin etäisyydellä. Lähin 2-luokan pohjavesialue (Ruokolahdenharju) sijaitsee suunnittelualueen koillispuolella reilun puolen kilometrin etäisyydellä.



Kuva 5. Lähimmät pohjavesialueet. (Lähde: Pohjavesialue, SYKE & Taustakartta, Maanmittauslaitos)

Suunnittelualueella ei sijaitse Natura 2000 -alueita tai muita luonnonsuojelualueita. Lähin Natura 2000 -alue, Hanhisuo – Saunasuo - Alajoki, rajautuu suunnittelualueeseen sen koillisosassa.



Kuva 6. Suunnittelualueen sijainti suhteessa Natura 2000 -alueisiin. Kartassa on myös osoitettu 1 km ja 5 km etäisyysvyöhykkeet suunnittelualueen alustavasta rajasta. (Lähde: Natura 2000 -alue, SYKE & Taustakartta, Maanmittauslaitos)

6.2 Valtakunnalliset alueidenkäyttötavoitteet, VAT

Valtioneuvoston päätös valtakunnallisista alueidenkäyttötavoitteista on tullut voimaan 1.4.2018. Valtakunnalliset alueidenkäyttötavoitteet ovat osa maankäyttö- ja rakennuslain mukaista alueidenkäytön suunnittelujärjestelmää ja ne ohjaavat maankäytön suunnittelua valtakunnallisella tasolla ja ovat tarkemman suunnittelun ohjeena. Valtakunnalliset alueidenkäyttötavoitteet välittyvät paikallissuunnitteluun ensisijaisesti maakuntakaavoituksen kautta.

- 1) toimivat yhdyskunnat ja kestävä liikkuminen
- 2) tehokas liikennejärjestelmä
- 3) terveellinen ja turvallinen elinympäristö
- 4) elinvoimainen luonto- ja kulttuuriympäristö sekä luonnonvarat
- 5) uusiutumiskykyinen energiahuolto

Tässä osayleiskaavatyössä valtakunnallisista alueidenkäyttötavoitteista nousevat esille erityisesti:

- Terveellisen ja turvallisen elinympäristön turvaaminen niin ympäristö- ja terveyshaittojen ehkäisyssä kuin yhteiskunnan kokonaisturvallisuuden tarpeiden huomioidisessa. Tuulivoima-alueen vaikutukset elinympäristöihin.
- Elinvoimaisen luonto- ja kulttuuriympäristöjen sekä luonnonvarojen turvaaminen.
- Uusiutumiskykyisen energiahuollon kehittäminen. Tuulivoimalat sijoitetaan ensisijaisesti keskitetysti usean voimalan yksikköihin.

6.3 Maakuntakaava

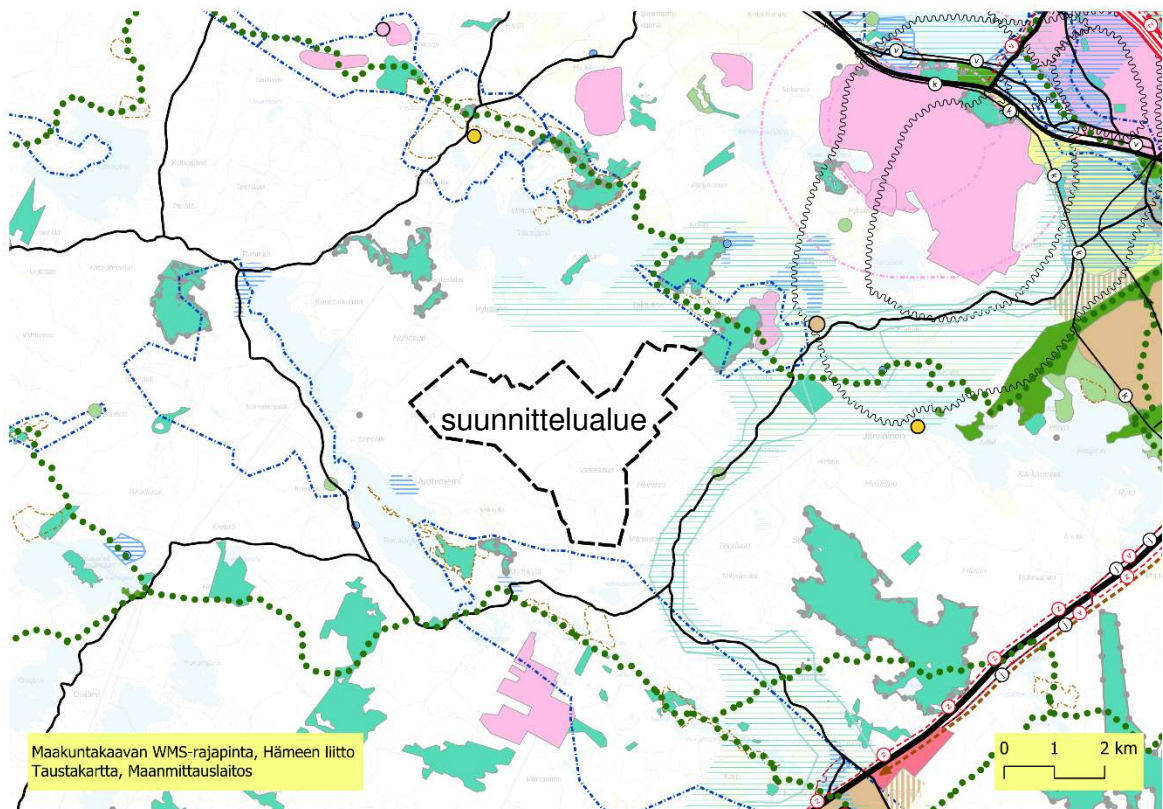
Kanta-Hämeen maakuntakaava 2040 koskee koko maakunnan aluetta. Maakuntavaltuusto on hyväksynyt kaavaehdotuksen 27.5.2019 ja kaava sai lainvoiman 21.10.2021. Maakuntakaava kumosi kaikki aiemmat maakuntakaavat.

Maakuntakaavan selostuksen mukaan ”Seudullisesti merkittäväksi katsottava tuulivoima-alue sisältää 10 tai useamman teollisen kokoluokan tuulivoimalan. Jos lainvoimaisessa maakuntakaavassa on osoitettu tuulivoima-alueet, ei vaikutuksiltaan maakunnallisesti tai seudullisesti merkittävää tuulivoima-aluetta voida osoittaa kuntakaavassa muille alueille, ellei katsota olevan kyseessä maakuntakaavan täsmentyminen tai hyväksyttävä eroavuus maakuntakaavasta.” Kanta-Hämeen maakuntakaava 2040 sisältää kolme tuulivoimaloiden aluetta. Suunnittelualueelle ei ole voimassa olevassa maakuntakaavassa osoitettu tuulivoimaloiden aluetta.

Hämeen liitto on marraskuussa 2023 käynnistänyt erityisesti energia-asioihin keskitetyn vaihemaakuntakaavan laatimisen. Hämeen liiton verkkosivuilta saatavilla olevan tiedon mukaan (tieto haettu 03/2024) vaihemaakuntakaavan osallistumis- ja arviointisuunnitelma asetetaan nähtäville vuoden 2024 alkupuolella. Valmisteluaineisto ja kaavaluonnos on tarkoitus asettaa nähtäville keväällä 2025.

Suunnittelualueen suhde voimassa olevaan maakuntakaavoitukseen

- Hämeen Härkätien kulttuurimaisema **maakunnallisesti merkittävä maisema-alue** (turkoosi viivoitus).
- **Vedenhankintaa varten tärkeät pohjavesialueet** sijoittuvat suunnittelualueen etelä- ja pohjoispuolelle. Alueet on osoitettu maakuntakaavakartalla tummansinisellä pistekatkoviivalla.
- Suunnittelualueen ympärille sijoittuu useita **luonnonsuojelualueita** (turkoosi alue). Lähimpänä niistä on suunnittelualueen koillisrajan tuntumassa oleva soidensuojelu-alue (Hanhisuo – Saunasuo – Alajoki).
- Suunnittelualueesta etäämmällä sen etelä- ja pohjoispuolella, sijaitsee **ulkoilu-, hevosvaellus- tai hiihtoreittejä**, jotka on esitetty maakuntakaavakartalla vihreällä palloviivalla.
- Pohjoispuolelle on osoitettu **arvokas geologinen harjumuodostuma** (Ruokolan-suonharju), joka on esitetty maakuntakaavakartalla ruskealla pistekatkoviivalla.



Kuva 7. Suunnittelualueen alustava rajaus maakuntakaavakartalla. (Lähde: Hämeen liitto)

6.4 Yleis- ja asemakaavat

Hattula

Suunnittelualueella ei ole voimassa olevia yleiskaavoja. Hattulan eteläosien rantaosayleiskaavan alueita sijaitsee suunnittelualan pohjoispuolella Takajärven rannoilla sekä eteläpuolella Renkajärven rannoilla noin 1–2 kilometrin etäisyydellä suunnittelualan rajasta. Rantaosayleiskaavassa osoitetaan rakennuspaikat pistemerkinnöin. Rantavyöhykkeellä rantaosayleiskaavaa voidaan käyttää MRL 72 §:n mukaisesti rakennuslupien perusteena.

Suunnittelualueella ei ole voimassa asemakaavoja. Lähimmät asemakaavoitetut alueet sijaitsevat Hattulan kunnan keskustajamassa ja sen läheisyydessä noin 10 kilometrin etäisyydellä suunnittelualueesta.

Hämeenlinna

Hämeenlinnan kaupungin alueella suunnittelualuetta lähimmät yleiskaavat ovat rantaosayleiskaavoja Miekolammin sekä Renkajärven ja Rengon taajaman väliin sijoittuvien järvien rannoilla. Alajärven etelärannan rantaosayleiskaava sijaitsee noin 5 km etäisyydellä suunnittelualueesta itään.

Hämeenlinnan keskustassa on voimassa Kantakaupungin yleiskaava 2035. Kaavoituskatsauksen mukaan koko kaupungin kattavan oikeusvaikutteisen yleiskaavan valmistelu on aloitettu ja yleiskaavan 2050 osallistumis- ja arviointisuunnitelma laaditaan alkuvuoden 2024 aikana.

6.5 Päätökset ja luvat

Alueelle ei kohdistu ympäristölupia.

6.6 Rakennusjärjestys

Hattulan kunnan voimassa oleva rakennusjärjestys on hyväksytty 14.11.2012 (§ 44) ja tullut voimaan 1.1.2013.

6.7 Ympäristönsuojelu

Hattulaan on laadittu **pohjavesien suojelusuunnitelma** (Ramboll, 2016). Suunnitteluala ei lukeudu luokiteltuihin pohjavesialueisiin.

6.8 Strategiat

Maakunnalliset ilmastotavoitteet

Hämeen maakuntahallitus on linjannut Kanta-Hämeelle maakunnalliset ilmastotavoitteet. Häme on asettanut tavoitteekseen olla hiilineutraali vuonna 2035.

Kiertotalouden tiekartta

Kanta-Hämeen kiertotalouden tiekartan tarkoituksena on antaa suuntaviivat kohti kestävästä kiertotaloudesta toteuttavaa Kanta-Hämettä. Energian tuotannon ja kulutuksen tavoitteilaksi on asetettu sen hiilineutraalius vuonna 2035. Mittareina tälle ovat vähentyneet CO₂-päästöt sekä uusiutuvien energialähteiden osuus kokonaisenergiankulutuksesta. Uusiutuvien energianlähteiden hyödyntäminen sekä lisääminen perustuvat mm. tuuli- ja aurinkovoimaan sekä biokaasuun.

6.9 Maanomistus

Alue on pääosin yksityisessä omistuksessa. Myrsky Energia Oy on alustavasti sopinut alueen maanomistajien kanssa maanvuokrasopimuksista.

7 SELVITYKSET JA VAIKUTUSTEN ARVIOINTI

7.1 Selvitykset

Yleiskaavaa laadittaessa arvioidaan kaavan keskeiset vaikutukset. Vaikutusten arviointi perustuu ympäristövaikutusten arviointimenettelyn tuloksiin ja laadittaviin selvityksiin. Myös maakuntakaavoitukseen liittyviä olemassa olevia selvityksiä voidaan hyödyntää.

Laadittavia selvityksiä ovat:

- Kasvillisuus- ja luontotyyppiselvitys
- Tarvittavat lajikohtaiset selvitykset
- Arkeologinen inventointi
- Maisema- ja kulttuuriympäristöselvitys
- Näkyvyysalueanalyysi
- Havainnekuvat
- Melu- ja välkemallinnukset
- Liikenneselvitys

7.2 Ympäristövaikutusten arviointimenettely, YVA

Kaavoituksen rinnalla hankkeesta toteutetaan erillinen, mutta samaan aikaan toteutettava ympäristövaikutusten arviointimenettely. YVA-menettelyssä tutkitaan hankkeen vaikutuksia ympäristöön muun muassa edellä mainittujen selvitysten pohjalta. Myös sähkönsiirtoalueiden osalta selvitetään ympäristövaikutukset osana YVA-menettelyä.

7.3 Kaavan vaikutusten arviointi

Vaikutusten arviointi laaditaan maankäyttö- ja rakennuslain (MRL) 9 §:n ja maankäyttö- ja rakennusasetuksen (MRA) 1 §:n mukaan. Vaikutuksia arvioitaessa otetaan huomioon kaavan tehtävä ja tarkoitus. Vaikutusten arvioinnissa huomioidaan kaavan toteuttamisen merkittävät välittömät ja välilliset vaikutukset:

- 1) ihmisten elinoloihin ja elinympäristöön;
- 2) maa- ja kallioperään, veteen, ilmaan ja ilmastoon;
- 3) kasvi- ja eläinlajeihin, luonnon monimuotoisuuteen ja luonnonvaroihin;
- 4) alue- ja yhdyskuntarakenteeseen, yhdyskunta- ja energiatalouteen sekä liikenteeseen;
- 5) kaupunkikuvaan, maisemaan, kulttuuriperintöön ja rakennettuun ympäristöön;
- 6) elinkeinoelämän toimivan kilpailun kehittymiseen.

Vaikutusten arvioinnissa korostuu tuulivoimaloiden vaikutukset ympäristöön. Vaikutusten arvioinnissa käytetään Ympäristöministeriön oppaaseen perustuen etäisyysvyöhykkeitä:

Tuulivoima-alue ja sen välitön ympäristö – etäisyys tuulivoimaloista noin 0–2 km

- välittömät vaikutukset maisemaan

Lähivaikutusalue – etäisyys tuulivoimaloista noin 2–6 km

- alue, jolla visuaaliset vaikutukset voivat olla niin merkittäviä, että ne voivat vaikuttaa maiseman luonteeseen ja laatuun
- tuulivoimalat voivat olla maisemakuvassa hallitsevia

Ulompi vaikutusalue – etäisyys tuulivoimaloista noin 6–15 km

- alue, jolle voimalat voivat näkyä selvästi, mutta jolla niiden mahdolliset vaikutukset maiseman luonteeseen ja laatuun vähenevät etäisyyden kasvaessa
- voimalat ovat osa laajempaa maisemakokonaisuutta
- voimaloiden kokoa ja etäisyyttä voimaloille voi olla vaikea hahmottaa

Kaukovaikutusalue – etäisyys tuulivoimaloista noin 15–30 km

- alue, jolle voimalat voivat näkyä, mutta jolla niillä ei välttämättä enää ole merkitystä maiseman luonteen ja laadun kannalta

Teoreettinen maksiminäkyvyysalue – etäisyys tuulivoimaloista noin 35 kilometriä

- voimalat voi hyvissä sää- ja valaistusolosuhteissa erottaa paljaalla silmällä; todennäköisesti ei merkitystä maiseman luonteen tai laadun kannalta

Vaikutusten arvioinnissa painotetaan lähimpiä vaikutusalueita, joilla vaikutus on suurin. Erityisesti välitön vaikutusalue, lähivaikutusalue sekä ulompi vaikutusalue ovat sellaisia, joihin kaavan toteutuessa kohdistuu merkittäviä vaikutuksia. Kuitenkin vaikutusten arvioinnissa arvioidaan myös laajemmat vaikutukset, jotka kohdistuvat kaukovaikutus- ja teoreettiselle maksiminäkyvyysalueelle. Vaikutusten arvioinnissa huomioidaan myös naapurikuntien alueelle ulottuvat vaikutukset.

8 OSALLISET

Maankäyttö- ja rakennuslain 62 §:n mukaan osallisia ovat alueen maanomistajat ja ne, joiden asumiseen, työntekoon tai muihin oloihin kaava saattaa huomattavasti vaikuttaa, sekä viranomaiset ja yhteisöt, joiden toimialaa suunnittelussa käsitellään. Osallisten listaa täydennetään tarvittaessa.

Yksityishenkilöt

- Alueen asukkaat, kuntalaiset, alueen käyttäjät sekä muut, joiden oloihin kaava saattaa oleellisesti vaikuttaa
- Maanomistajat ja kiinteistönomistajat

Kunnan viranomaiset

- Kunnanvaltuusto ja -hallitus
- Kunnan muut toimielimet

Viranomaiset

- Hämeen ELY-keskus, Pirkanmaan ELY-keskus ja Uudenmaan ELY-keskus (liikenteen vastuualue)
- Hämeen liitto, Pirkanmaan liitto
- Hämeenlinnan kaupunki
- Kanta-Hämeen alueellinen vastuumuseo, Pirkanmaan maakuntamuseo
- Kanta-Hämeen pelastuslaitos
- Väylävirasto
- Suomen metsäkeskus
- Suomen riistakeskus
- Fingrid Oyj
- Puolustusvoimat
- Suomen Erillisverkot Oy

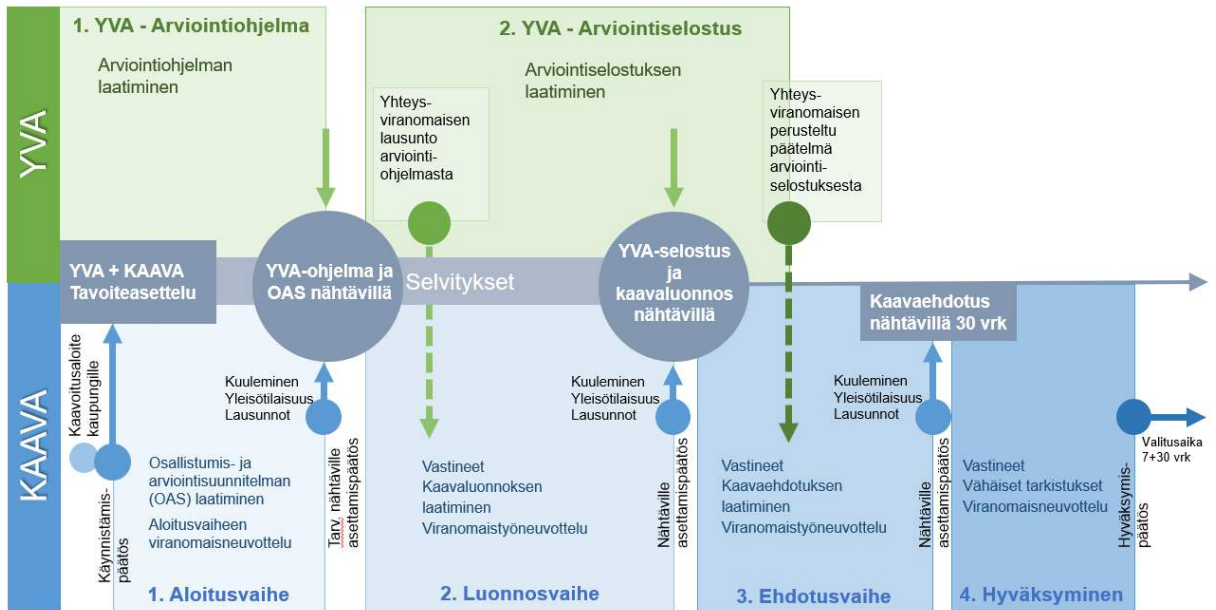
Yhdistykset ja yritykset

- Kanta-Hämeen lintutieteellinen yhdistys ry
- Renkajärven suojeluyhdistys
- Renkajärven kalastusyhdistys
- Alajärven ja Takajärven suojeluyhdistys
- Takajärven osakaskunta
- Kotiseutuyhdistys Hattula-seura ry
- Etelä-Hattulan maa- ja kotitalousseura
- Hattulan Yrittäjät ry
- Hattulan VPK
- Hämeenlinnan Seudun Vesi Oy
- Kiertokapula Oy
- Elenia Oy

9 VUOROVAIKUTUS JA AIKATAULU

9.1 Kaavoitus ja ympäristövaikutusten arviointimenettely

Tuulivoimahankkeen kaavoitus ja YVA-menettely toteutetaan erillisinä, mutta saman aikaisina prosesseina. Osallistuminen ja vaikutusmahdollisuudet eri vaiheissa on tiivistetty alla olevaan kaavioon.



Kuva 8. Kaavio kaava- ja YVA-prosessin etenemisestä sekä siihen liittyvästä osallistumisesta ja vaikutusmahdollisuuksista.

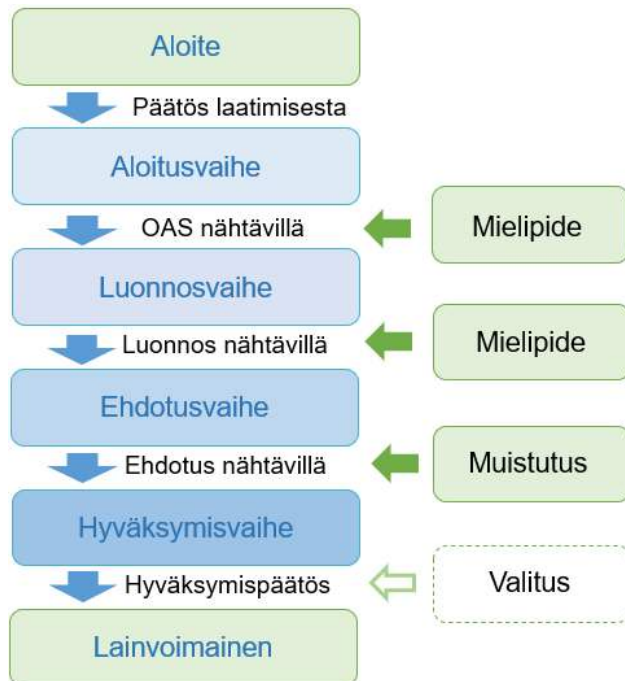
9.2 Alustava aikataulu

kevät 2024	OAS nähtävillä Yleisötilaisuus (11.4.2024) Mahdollisuus jättää mielipide ja lausunto (30.4.2024 mennessä) Samanaikaisesti nähtävillä YVA-arviointiohjelma
syksy 2024	Kaavaluonnos nähtävillä Yleisötilaisuus Mahdollisuus jättää mielipide ja lausunto Samanaikaisesti nähtävillä YVA-arviointiselostus
kevät 2025	Kaavaehdotus nähtävillä Yleisötilaisuus Mahdollisuus jättää muistutus ja lausunto
syksy 2025	Kaavan hyväksyminen

Aikatauluarviota tarkistetaan tarpeen mukaan kaavaprosessin aikana.

9.3 Tiedottaminen ja vaikuttamismahdollisuudet

Kuulutukset julkaistaan kaikissa kaavaprosessin eri vaiheissa Hattulan kunnan verkkosivuilla https://hattula-julkaisu.triplancloud.fi/ktwebscr/kuullist_tweb.htm, ilmoitustaululla (Pappilanniementie 9, 13880 Hattula) sekä Hämeen Sanomissa.



Kuva 9. Kaavio osallistumismahdollisuuksista osayleiskaavan valmistelun aikana.

Aloitusvaihe ja vireilletulo

- Osayleiskaavan vireilletulosta ilmoitetaan kuulutuksella.
- Kunta asettaa nähtäville osallistumis- ja arviointisuunnitelman (OAS). Osallistumis- ja arviointisuunnitelma on saatavilla koko kaavahankkeen ajan ja sitä päivitetään tarvittaessa kaavaprosessin aikana.
- OAS:n nähtävilläolon aikana järjestetään yleisötilaisuus.
- Nähtävilläolon aikana osalliset voivat esittää osallistumis- ja arviointisuunnitelmaa koskevia suullisia tai kirjallisia mielipiteitä. Viranomaisilta pyydetään lausunnot.

Samanaikaisesti kuulutetaan ja asetetaan ELY-keskuksen toimesta nähtäville YVA-arviointiohjelma. Yhteysviranomaisena YVA-menettelyssä toimii Hämeen ELY-keskus. Osayleiskaavan vuorovaikutuksesta vastaa Hattulan kunta.

Valmisteluvaihe (luonnosvaihe)

- Kunta asettaa osayleiskaavan valmisteluaineiston (kaavaluonnos) nähtäville.
- Nähtävilläolon aikana järjestetään yleisötilaisuus.

- Nähtävilläolon aikana osalliset voivat esittää valmisteluaineistosta suullisia tai kirjallisia mielipiteitä. Viranomaisilta pyydetään lausunnot.

YVA-selostus asetetaan samanaikaisesti nähtäville 30–60 päivän ajaksi ELY-keskuksen toimesta.

Ehdotusvaihe

- Kunta asettaa osayleiskaavaehdotuksen nähtäville vähintään 30 päivän ajaksi.
- Nähtävilläolon aikana järjestetään yleisötilaisuus.
- Nähtävilläolon aikana osalliset voivat jättää kirjallisen muistutuksen kaava-aineistosta. Kaavaehdotuksesta pyydetään myös lausunnot.

Hyväksymisvaihe

- Osayleiskaavan hyväksymisestä päättää kunnanvaltuusto.
- Kaavan hyväksymistä koskevasta päätöksestä ja laadituista vastineista lähetetään tieto niille, jotka kaavaehdotuksen nähtävillä ollessa ovat sitä kirjallisesti pyytäneet ja samalla ilmoittaneet osoitteensa.
- Kaava kuulutetaan lainvoimaiseksi, mikäli hyväksymispäätöksestä ei ole esitetty valituksia tai valitukset on hylätty.

10 YHTEYSTIEDOT

Kaava-aineistoon voi tutustua Hattulan kunnan verkkosivulla:

<https://hattula.fi/palvelut/asuminen-ja-ymparisto/maankayton-palvelut/vireilla-olevat-kaavahankkeet/>

sekä kaavaprosessin eri vaiheissa nähtävilläolon aikana Hattulan kunnanvirastossa (Pappilanniementie 9, 13880 Hattula).

Aloitus- ja luonnosvaiheen mielipiteet sekä ehdotusvaiheen muistutukset voi jättää sähköpostitse osoitteeseen: hattulan.kunta@hattula.fi

tai postitse osoitteeseen:

Hattulan kunta, Elinvoimalautakunta, Pappilanniementie 9, 13880 Hattula

Muut yhteystiedot

Hattulan kunta

Pappilanniementie 9, 13880 Hattula

Hans Nielsen, maankäyttöpäällikkö

Puh. 040 620 1946

hans.nielsen@hattula.fi

Kaavaa laativa konsultti

A-Insinöörit Civil Oy

Bertel Jungin aukio 9, 02600 Espoo

Annina Vainio, arkkitehti YKS-562

Puh. vaihde 0207 911 888

annina.vainio@ains.fi

YVA-konsultti

Ecobio Oy

Malminrinne 3 B, 00100 Helsinki

Masi Mailammi, FM, johtava konsultti

Puh. 020 756 2300

masi.mailammi@ecobio.fi

Hankkeesta vastaava

Myrsky Energia Oy

Salomonkatu 17 A 15, 00100 Helsinki

Ilkka Oikarinen, hankekehityspäällikkö

Puh. 044 508 1981

ilkka.oikarinen@myrsky.fi