

HATTULA Pukarojärvi arkeologinen inventointi 2019



Juuso Koskinen



Tilaaaja: Casagrande Laboratory Oy / Mika Leivo

Sisältö

Perustiedot	2
Inventointi	3
Tulos	4
Lähteet	5
Yleiskartta	5
Vanhoja karttoja	7
Yleiskuvia	10
Rakenneluettelo ja - kuvat	11
Muut kulttuuriperintökohteet	20
Hattula Taipaleenlahti 1	21
Hattula Taipaleenlahti 2	21

Kansikuva: Rakenne 34

Perustiedot

Alue: Kaksi tutkimusaluetta Pukaronjärven ja Sotkajärven välisellä kannaksella Hattulassa. Kiinteistöt 82-405-9-97 ja 82-405-3-54.

Tarkoitus: Selvittää sijaitseeko kiinteistöllä suojeltavia arkeologisia jäännöksiä.

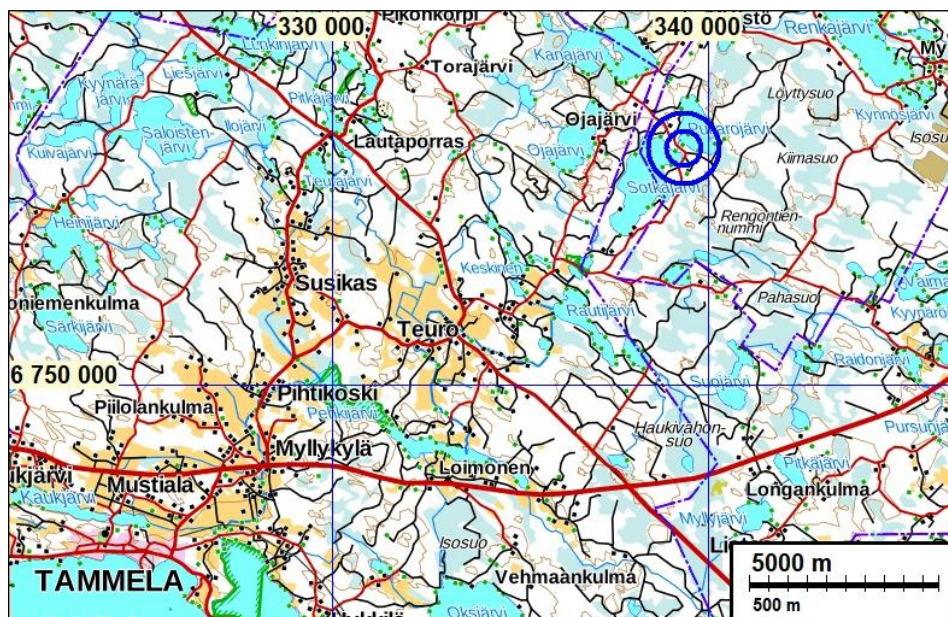
Työaika: 29.10.2019.

Tilaaaja: Casagrande Laboratory Oy / Mika Leivo

Tutkimukset: Ei aikaisempia tutkimuksia.

Tekijät: Juuso Koskinen.

Tulokset: Kummallakin kiinteistöllä sijaitsee historiallisen ajan viljelyyn liittyviä kivirakenteita, joiden alueet määritettiin lajiltaan *muiksi kulttuuriperintökohteiksi* (merkitään kaavassa s-alueiksi).



Tutkimusalue sijaitsee sinisten ympyröiden sisällä

Muita tietoja: Koordinaatit ja kartat ovat ETRS-TM35FIN ja N2000 järjestelmissä. Kartat ovat Maanmittauslaitoksen maastotietokannasta 11/2019, ellei toisin mainittu. Muinaisjäännösrekisteri on tarkastettu 11/2019. Valokuvia ei ole talletettu mihinkään viralliseen arkistoon, eikä niillä ole mitään kokoelmatunnusta. Valokuvat ovat digitaalisia, ja ne ovat tallessa Mikrolahti Oy:n serverillä. Kuvaaja: J. Koskinen.

Inventointi

Hattulassa sijaitsevien kiinteistöille 82-405-9-97 (läntisempi tutkimusalue, n. 2,1 ha) sekä 82-405-3-54 (itäisempi tutkimusalue, n. 3,1 ha) on vireillä ranta-asemakaavan laatiminen. Mikroliitti Oy:ltä tilattiin kiinteistöjen arkeologisen inventointi. Niiden aluetta ei ole aikaisemmin inventoitu.

Kiinteistöt sijaitsevat Pukaronjärven (132,4 m mpy) ja Sotkajärven (127,1 m mpy) välisellä kannaksella. Läntisemmän tutkimusalueen länsirajaa pitkin kulkee puron uoma, josta koillisempi Pukaronjärvi laskee lounaisempaan Sotkajärveen. Järvet ovat pikkujärvien muodostaman vesistöketjun latvavesiä. Ancyclusjärven (n. 8800-6800 eKr.), eli Itämeren varhaisvaiheen, korkein ranta on sijainnut tutkimusalueella korkeudella n. 130 m mpy. Tämän jälkeen vesi on laskenut alueella ja vesistöt ovat saaneet nykymuotonsa, lukuun ottamatta pieniä maankallistuksen aiheuttamia rannansiirtymiä. Vesistöt ovat olleet latvavesiä siis varhaiselta kiviltaudelta lähtien, joten vesistöyhteyksien kannalta esihistoriallisen rantasidonnan asutuksen esiintyminen alueen järvillä on melko epätodennäköistä, mutta toisaalta ei mahdotonta.

Maastotöiden valmistelussa maanmittauslaitoksen ilmalaserkeilaukseen perustuvasta maastomallista etsittiin arkeologisiin jäännöksiin viittavia piirteitä. Maastomallista havaittiin, että tutkittavilla alueilla on runsaasti rökkiöiltä vaikuttavia maastonmuotoja. Tutkimusalueella kuvaavia vanhoja kartoja käytiin myös läpi, jotta maastossa havaitut rakenteet voitaisiin yhdistää niissä näkyviin piirteisiin. Maastossa havaittujen jäännösten yhteydet vanhoilla kartoilla näkyvään maankäyttöön ja rakennuksiin on käsitelty tämän luvun lopussa.

Tutkimuksen maastotyön teki Juuso Koskinen, 29.10.2019, tutkimuksen kannalta hyvissä olosuhteissa. Kaikki kiinteistöjen alueet tarkastettiin silmämääräisesti, ja tarvittaessa kaivettiin lapiolla koepistoja, jotta mahdollinen maanalainen muinaisjäännös voitaisiin löytää. Myös metallinilmaisinta käytettiin itäisemmällä tutkimusalueella sijainneen kellarinjäännöksen pohjoispuolella. Tutkimusalueiden pintamaa on multavaa humusta, jonka alla esiintyy runsaskivistä hietamoreenia. Metsät ovat kuusivoittoista sekametsää. Läntisemmällä tutkimusalueella on suuri avohakkuuaukea. Myös itäisemmän tutkimusalueen eteläreunalla oli hakkuiden jäljiltä suuria oksakasoja. Kummankin tutkimusalueen rannat olivat kosteaa ja alavaa maata, n. 30- 80 m päähän rantaviivasta. Läntisemmän tutkimusalueen alavalla osalla kasvoi noin puolimittaista metsää ja itäisemmällä puut olivat täysimittaisia. Läntisemmälle kiinteistölle on hiljattain rakennettu rantaan vievä tie.

Läntisemmän kiinteistön alueella sijaitsi kaksi pitkää ja matalaa kivirökkiötä (n. 354x60x50 cm ja n. 328x50x30 cm), jotka vaikuttivat viljelyyn liittyviltä raivauksilta, sekä niiden vieressä yksi Ø n. 340 cm kivetty kuopanne, joka vaikutti vanhalta säilytyskuopalta. Rakenteiden viereen tehtiin koepistoja, joissa pintamaa oli n. 20 cm multavaa humusta, jonka alta alkoi vaalea hieta. Ne sijaitsivat avohakkuun alueella, ja ulottuivat osaksi tutkimusalueiden väliin jäävälle alueelle. Itäisemmällä tutkimusalueella oli useita pitkiä ja matalia rökkiöitä, jotka vaikuttivat samankaltaisen toiminnan tulokselta kuin läntisemmän tutkimusalueen pitkät rökkiöt. Lisäksi itäisemmällä tutkimusalueella oli useita, pohjaltaan pyöreitä tai soikeita sekä n. 30-90 cm korkeita, rökkiöitä, joiden pisin halkaisija oli n. 120-560 cm. Itäisemmän tutkimusalueen rakenteet sijaitsivat täysikasvuisessa metsässä. Itäisellä kiinteistöllä oli myös kellarin jäännökset. Kellarista oli jäljellä n. 280x370x90 cm kuoppa, jonka seinämien maanpinta oli vielä paikoin auki. Seinämien maa oli hiedansekaista multaa, jossa ei näkynyt löytöjä tai mitään vanhaan asutukseen viittaavaa. Ovikäytävä oli n. 1,6 m leveä. Kellarin selustaan tehdyssä koepistossa oli samat kerrostumat kuin edellisissä, läntisemmän alueen koepistossa, eli n. 20 cm multavaa humusta, jonka alta alkoi vaaleanruskea hieta. Kellarin ja sen viereisten kivikasojen välimaastosta etsittiin metallia ilmaisimen avulla, mutta mitään ei löytynyt. Kellarin viereisessä mäessä oli kivikko, jonka reunalla oli näivettyneitä katajia. Samanlaisia pystyyn kuolleita katajia esiintyi muuallakin rökkiöiden metsittyneellä alueella.

Yhteen itäisemmän tutkimusalueen rakenteeseen (19) tehtiin koekuoppa, eikä siinä ollut puujän-
teitä, hiiltä, nokea tai muita merkkejä tulisijasta tai hautauksesta. Siinäkin maa oli ylimpien kivien
juurelta alkaen multavaa humusta, jonka alta alkoi puhdas hieta. Pintasammalen alla, kivien
päällä, oli myös vähän muoviroskia. Itäisemmän tutkimusalueen halki kulkevan mökkitien varressa
esiintyi myös kivikasvoja, joita ei dokumentoitu. Ne saattoivat olla tienrakennuksessa tuhoutuneita
viljelyröykkiöitä, ja tai syntyneet kokonaan tietä raivattaessa. Sellaisina niillä ei ole tutkimus- tai
suojeluarvoa.

Tutkimusalueilla havaitut rakenteet, lukuun ottamatta matalaa kivettyä kuopannetta (3) ja kellaria
(4), vaikuttivat viljelyyn liittyviltä raivauksilta. Kellari sijaitsee alueen läpi kulkevan tien varrella, joten
se vaikuttaa olevan peräisin samalta ajalta kuin tiekin. Missään läntiselle tai itäiselle tutkimusalu-
eelle tehdyssä koepistossa ei ollut löytöjä tai muita selviä merkkejä vanhasta ihmistoiminnasta.
Kaikissa koepistoissa toistui kerrosjärjestys, jossa vanhalta viljelymaalta vaikuttava multava hu-
mus oli puhtaan pohjahiedan päällä. Pääosa itäisemmän alueen röykkiöistä kasvoi kuusimet-
sässä, joka vaikutti istutetulta. Itäisemmän alueen kuusimetsässä olleet pystyyn kuolleet katajat,
viittaavat paikan olleen avoimena vielä melko hiljattain. Multavasta maaperästä päätellen se on
ollut peltona, niittynä tai laitumena ennen metsän kasvatusta.

1700-luvun lopun Kuninkaan kartastossa tutkimusalueen seudulla sijaitsee kaksi asutusta merkit-
sevää pistettä, joita vastaavia jäänteitä ei havaittu maastossa. Jäännökset saattavat olla sellaisia,
ettei niissä ole maan päälle näkyviä osia tai ne ovat kokonaan tuhoutuneet. On myös mahdollista,
että jäännökset sijaitsevat tutkimusalueiden välissä tai ulkopuolella. Vuoden 1839 kartalla itäisem-
män tutkimusalueen eteläreunan tuntumassa sijaitsee rakennus (nro. 36), jota ei havaittu maas-
tossa. Itäisemmällä tutkimusalueella sijaitseva kellari esiintyy 1956 vuoden peruskartalla, mutta ei
sitä vanhemmilla kartoilla, joten sitä on syytä pitää modernina rakennuksena. Vuosien 1839-1956
kartoilla kumpienkin alueiden röykkiöiden kohdat on merkitty pelloiksi. Vuoden 1979 peruskartalla
peltojen alueille on merkitty metsää. Vaikka tutkimusalueilta ei löydetty jälkiä asutuksesta, ei ole
varmaa liittyykö 1700-luvun lopun Kuninkaan kartaston asutus röykkiöiden aikaiseen viljelyyn vai
ei.

Tulos

Kummallakin tutkimusalueella, eli kiinteistöillä 82-405-9-97 ja 82-405-3-54, sijaitsee raivausröyk-
kiöiden kokonaisuus, jotka liittyvät vuoteen 1979 mennessä päättyneeseen viljelyyn. Viljelyn alku-
päättä ei voi vanhojen karttojen perusteella arvioida. On myös mahdollista, että viljelyröykkiöihin
liittyy lähistöllä olevaa 1700-luvun lopun kyläasutusta, jota ei kuitenkaan havaittu tutkimusalueilla.
Kummallakin tutkimusalueella sijaitsevat röykkiökokonaisuudet ovat hyvin säilyneitä, mutta niiden
ajoitus on siis epävarma. Tutkimustulosten pohjalta tulkitsimme alueen rakenteiden muodostavan
kaksi kokonaisuutta, jotka ovat suojelulajiltaan *muuta kulttuuriperintökohteita*. Kaavassa niistä käy-
tetään merkintöjä S, s ja /s. Kohteiden rajaus on piirretty kartalle luvussa [Muut kulttuuriperintökoh-
teet](#).

10.12.2019

FM Juuso Koskinen,
Mikroliitti Oy

Lähteet

Alanen, T. & Kepsu, S. 1989: Kuninkaan kartasto Suomesta 1776-1805. SKS.

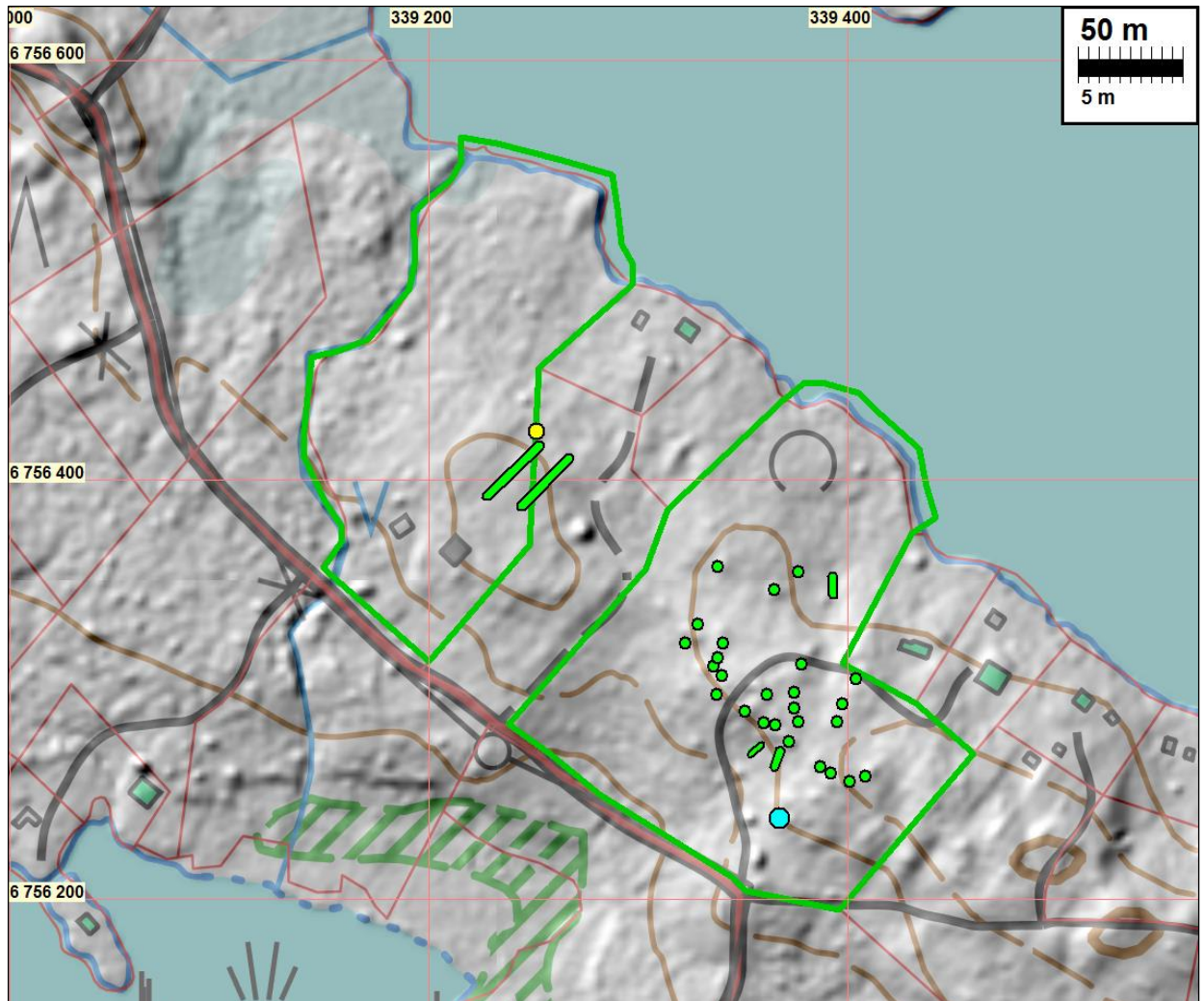
Brand, F. 1839. Kartta osasta Ihaniemen tilan Rn:o. 9 tiluksista Ihalemme kylässä Hattulan kunnassa Hämeen lääniä.

Peruskartat, 2131 02. 1956, 1979. Maanmittauslaitos.

Pitäjänkartta, 2131 02. 1840. Maanmittauslaitos.

Senaatinkartasto XIV, lehti 25, v. 1884. Maanmittauslaitos.

Yleiskartta

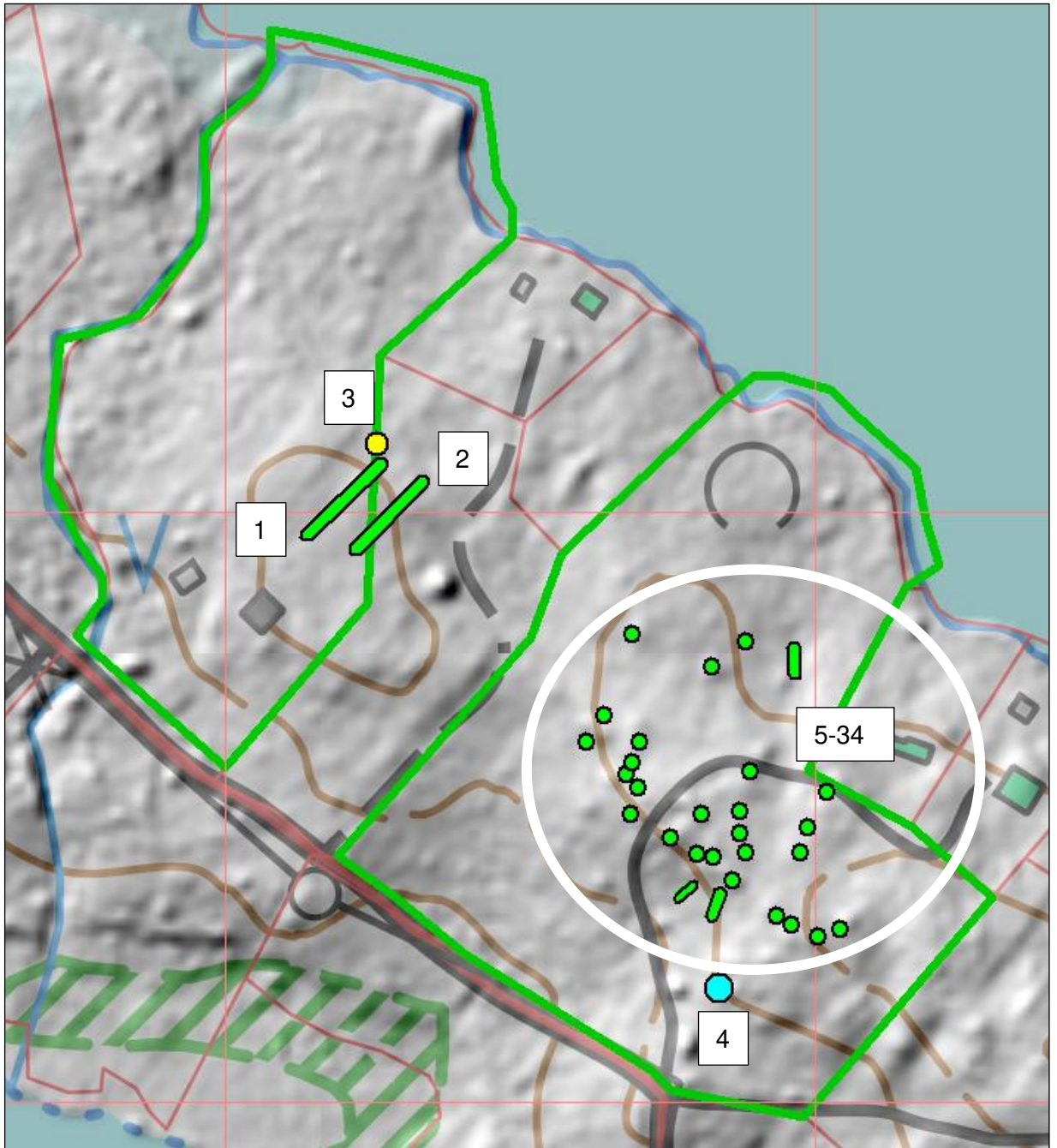


Vihreä viiva: Tutkimusalueet

Vihreät pisteet ja alueet: Röykkiöt

Vaaleansininen piste: Kellarinjännös

Keltainen piste: Matala kivetty kuopanne

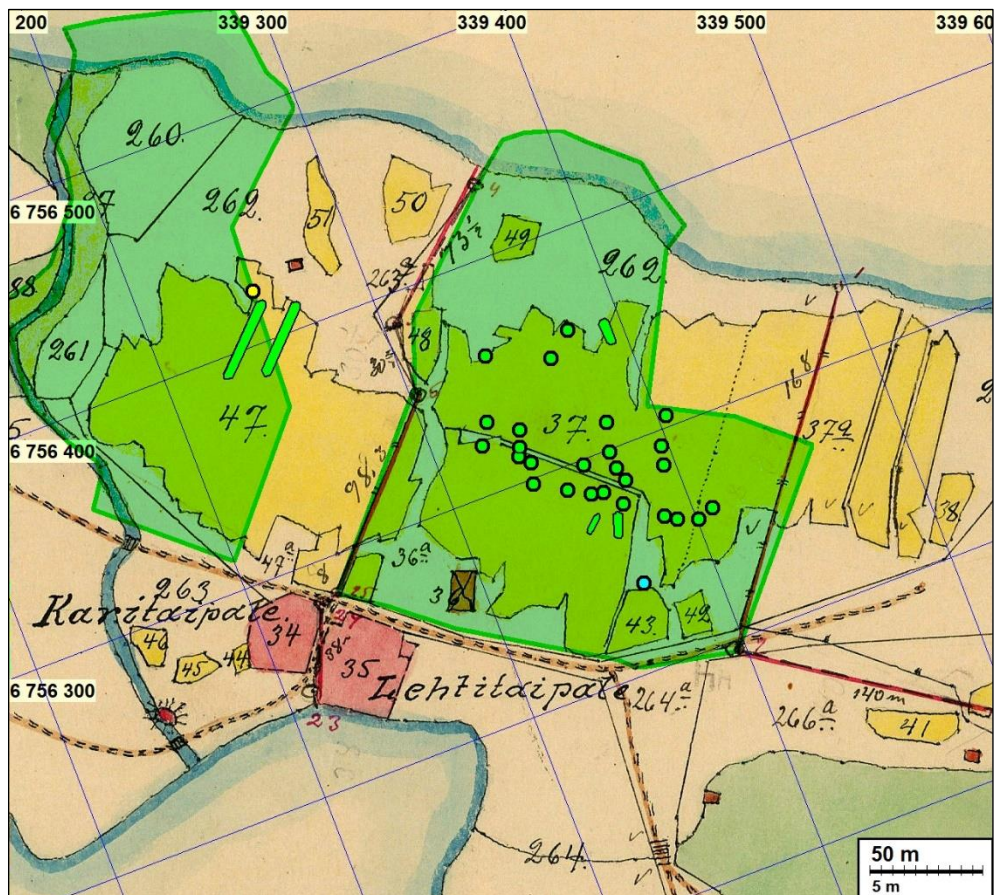


Rakenteiden numerointi

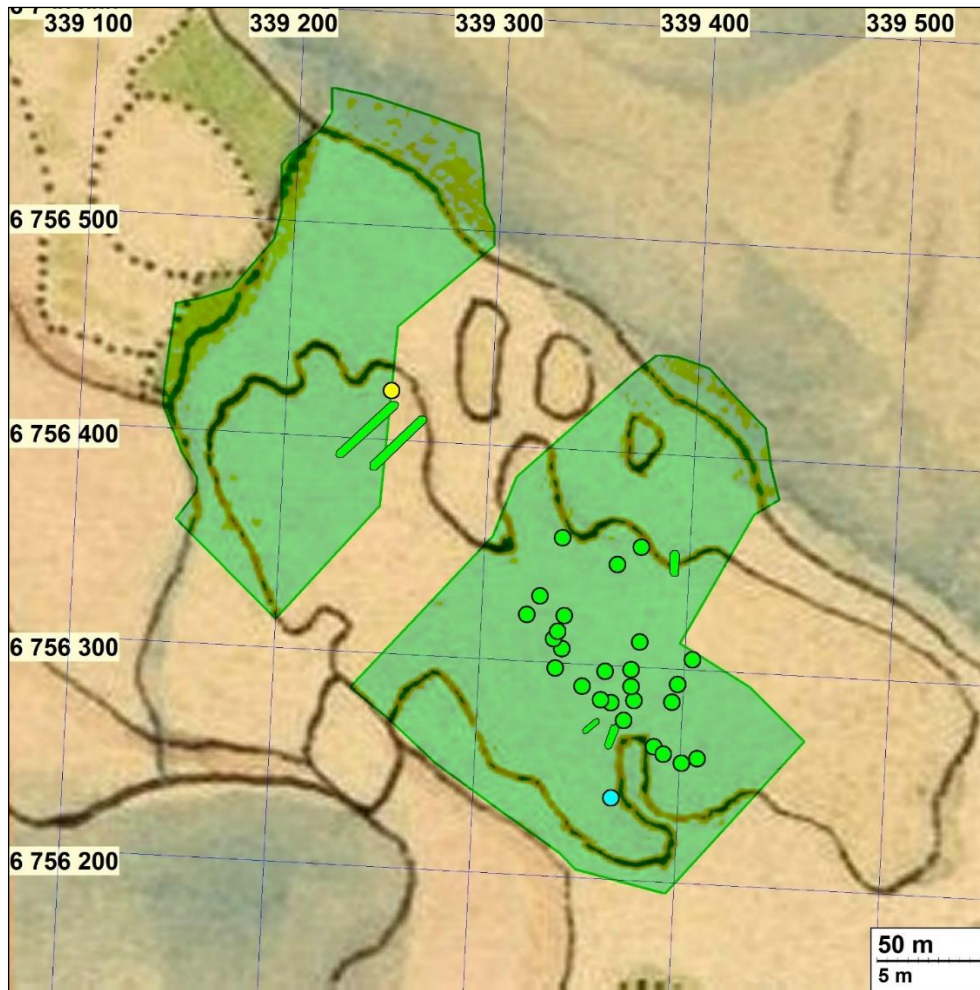
Vanhoja karttoja



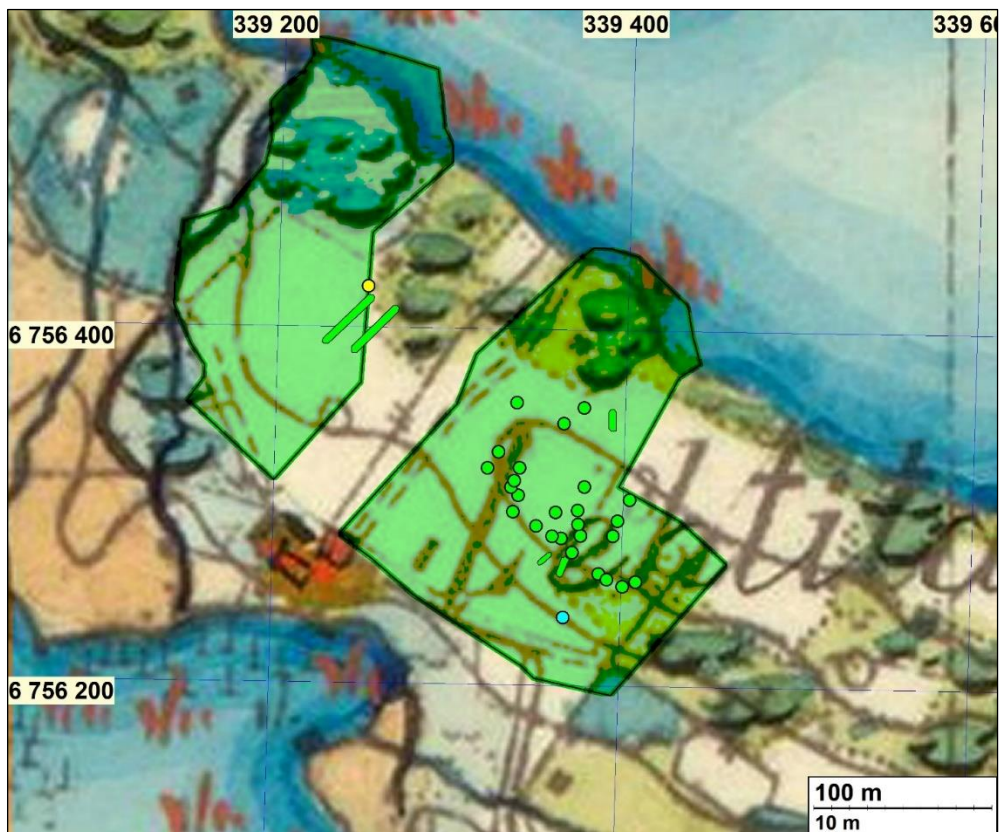
1776-1805 Kuninkaan kartaston ote, jossa tutkimusalueilla tai niiden lähistöllä kulkevan talvitien varteen on merkitty kaksi asutusta ilmaisevaa pistettä. Kartan perusteella asutusta ei voi tarkasti silti paikantaa.



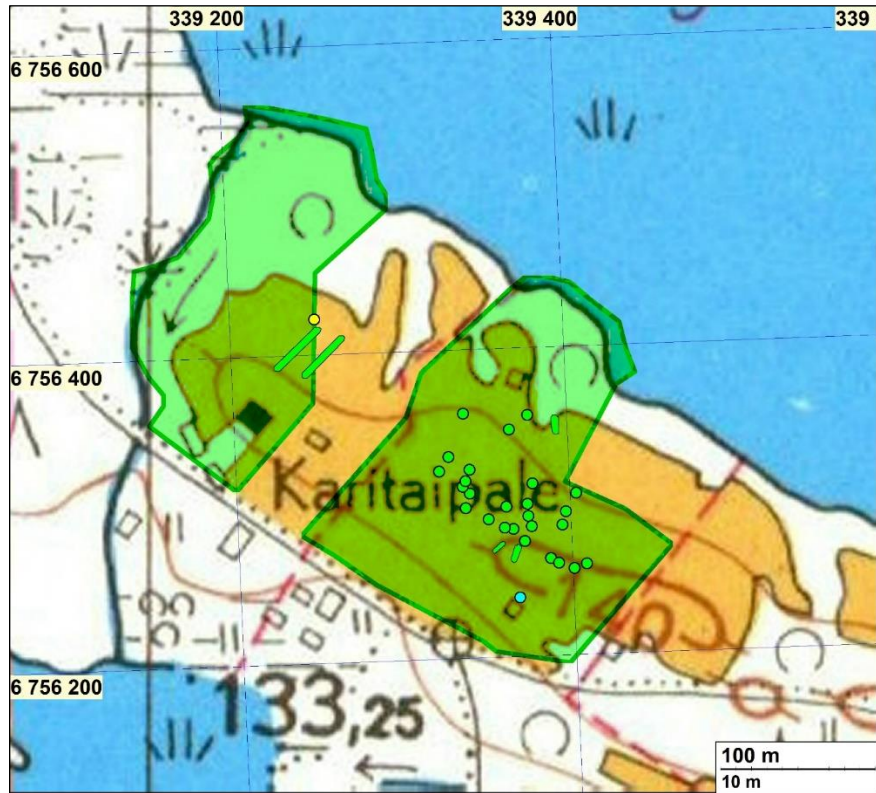
Vuoden 1839 kartalla kaikki viljelyröykkiöt osuvat peltojen kohdille, keskittyen melko paljon niiden reunoille. Itäisemmän tutkimusalueen eteläreunalla sijaitsevaa rakennusta ei havaittu maastossa.



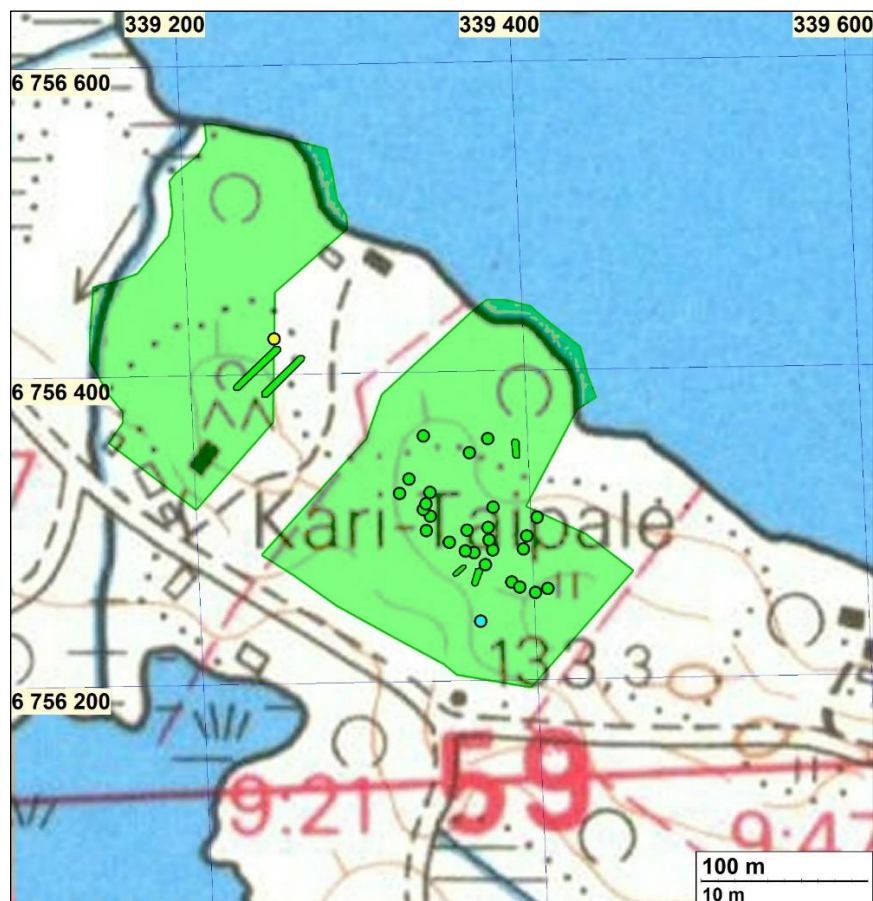
1840 vuoden kartalla kaikkien maastossa havaittujen rakenteiden alueet ovat peltoa.



Vuoden 1884 kartalla rakenteiden kohdat ovat edelleen pääasiassa peltoaluetta.



Vuoden 1956 peruskartalla viljelyröykkiöiden alueet ovat peltoa. Myös kellarinjäännöksen kohdalle on merkitty rakennus.



1979 vuoden peruskartalla rakenteiden alueet ovat metsää, ja kellarin kohdalla ei ole enää rakennusmerkintää.

Yleiskuvia



Vasemmalla: Läntisempi tutkimusalue. Näkymä avohakkuun reunalta. Lounaaseen.
Oikealla: Läntisempi tutkimusalue. Rantaan vievä tie. Koilliseen.



Vasemmalla: Läntisempi tutkimusalue. Näkymä rannasta alueelle päin. Lounaaseen.
Oikealla: Läntisempi tutkimusalue. Puronvarren kivikkoista maastoa.



Itäisen tutkimusalueen rantaa. Koilliseen

Rakenneluettelo ja - kuvat

Rakenne	N	E	Kuvaus	Mitat
1	6756416,3 6756392,4	339252,1 339227,2	Pitkänomainen röykkiö	35,4x0,6x0,5 m
2	6756410,2 6756387,4	339266,2 339243,9	Pitkänomainen röykkiö	32,8x0,5x0,3 m
3	6756422,9	339251,1	Kivetty kuopanne	Ø 3,4 m
4	6756238,2	339367,5	Kellari	2,8x3,7x0,9 m
5	6756238,2	339367,5	Röykkiö	3,3x3,0x0,6 m
6	6756263,1	339387,1	Röykkiö	2,2x3,3x0,6 m
7	6756259,9	339391,8	Röykkiö	1,9x1,3x0,7 m
8	6756256,1	339400,9	Röykkiö	1,2x1,3x0,7 m
9	6756258,7	339408,5	Röykkiö	5,4x3,3x0,9 m
10	6756284,4	339394,9	Röykkiö	1,8x1,1x0,5m
11	6756292,9	339397,2	Röykkiö	2,3x0,9x0,3 m
12	6756304,7	339403,9	Röykkiö	1,7x1,9x0,5m
13	6756284,2	339376,4	Röykkiö	2,9x1,4x0,4m
14	6756290,7	339374,6	Pitkänomainen röykkiö	6,0x0,5x0,3 m
15	6756298,6	339374,3	Röykkiö	2,6x1,9x0,6m
16	6756274,7	339371,8	Röykkiö	2,6x2,9x0,8m
17	6756270,7	339366,9	Pitkänomainen röykkiö	7,2x0,8x0,3m
18	6756273,3	339358,4	Pitkänomainen röykkiö	1,7x5,9x0,6m
19	6756282,7	339365,2	Röykkiö	2,4x0,8x0,5 m
20	6756283,8	339360,1	Röykkiö	2,5x1,2x0,6m
21	6756297,2	339361,6	Röykkiö	2,3x2,4x0,7m
22	6756289,6	339350,7	Röykkiö	2,9x3,4x0,8m
23	6756311,7	339377,8	Pitkänomainen röykkiö	5,4x0,8x0,4m
24	6756345,5 6756354,5	339393,0 339392,6	Pitkänomainen röykkiö	9,0x2,2x0,5m
25	6756356,1	339376,5	Röykkiö	1,9x1,8x0,4m
26	6756297,3	339337,2	Röykkiö	5,6x1,6x0,6m
27	6756306,6	339340,0	Röykkiö	1,4x2,4x0,7m
28	6756311,1	339335,9	Röykkiö	3,5x1,9x0,5m
29	6756330,8	339328,2	Röykkiö	2,7x3,6x0,9 m
30	6756321,7	339322,2	Röykkiö	4,8x2,7x0,6m
31	6756322,1	339340,5	Röykkiö	5,5x2,0x0,8m
32	6756314,7	339337,7	Röykkiö	2,4x1,6x0,7m
33	6756358,5	339337,9	Röykkiö	2,2x5,5x0,9m
34	6756347,3	339365,1	Röykkiö	2,9x3,4x0,9m



Rakenne 1 ja sen viereen tehty koepisto. Koepistossa 0-20 cm multaista humusta, 20-30 cm vaaleanruskeaa hietaa.



Rakenne 3



Rakenne 3:n viereen tehty koekuoppa. 0-20 cm multaista humusta, 20-30 cm vaaleanruskeaa hietaa.



Vasemmalla: Rakenne 4. Mitta kellarinjäänteiden oviaukolla. Pohjoiseen.

Oikealla: Rakenne 4:n länsipuolella olevaa kivikkoa. Taka-alalla, kuusenoksan peittämänä, pystyyn kuollut kataja.



Vasemmalla: Rakenne 4:n, eli kellarin, selustaan pohjoispuolelle tehty koepisto oikeassa alakulmassa. Pohjoiseen.

Oikealla: Koepiston kerrostumat 0-20 cm multaista humusta, 20-30 cm vaaleanruskeaa hietaa.



Vasemmalla: Rakenne 5
Oikealla: Rakenne 6



Vasemmalla: Rakenne 7
Oikealla: Rakenne 8



Vasemmalla: Rakenne 9
Oikealla: Rakenne 10



Vasemmalla: Rakenne 11
Oikealla: Rakenne 12



Vasemmalla: Rakenne 13
Oikealla: Rakenne 14



Vasemmalla: Rakenne 15
Oikealla: Rakenne 16



Vasemmalla: Rakenne 17
Oikealla: Rakenne 18



Rakenne 19 ja sen viereen tehty koepisto. Koepistossa 0-40 cm kiviä, joiden välissä multaista humusta, 40-50 cm vaaleanruskeaa hiettaa.



Vasemmalla: Rakenne 20
Oikealla: Rakenne 21



Vasemmalla: Rakenne 22
Oikealla: Rakenne 23



Vasemmalla: Rakenne 24
Oikealla: Rakenne 25



Vasemmalla: Rakenne 26
Oikealla: Rakenne 27



Vasemmalla: Rakenne 28
Oikealla: Rakenne 29



Vasemmalla: Rakenne 30
Oikealla: Rakenne 31



Vasemmalla: Rakenne 32
Oikealla: Rakenne 33



Rakenne 34

Muut kulttuuriperintökohteet

1: Hattula Taipaleenlahti 1

2: Hattula Taipaleenlahti 2

Vihreällä: Maastossa havaitut rakenteet

Hattula Taipaleenlahti 1

Mj-tunnus: uusi kohde
 Laji: muu kulttuuriperintökohde
 Ajoitus: historiallinen
 Tyyppi: kivirakenteet
 Alatyypit: rökkiöt
 Koordin: N: 6756402 E: 339249
 Sijainti: Paikka sijaitsee Hattulan kirkosta 26,0 km lounaaseen.

Kuvaus: Paikalla sijaitsee kaksi pitkää ja matalaa kivirökkiötä (n. 354x60x50 cm ja n. 328x50x30 cm), jotka vaikuttavat viljelyyn liittyviltä raivauksilta. Ne on ladottu rinnakkain noin lounas-koillinen -suuntaisiksi. Luoteisemman pitkän rökkiön pohjoispuolella on Ø n. 340 cm kivetty kuopanne, joka vaikuttaa vanhalta säilytyskuopalta. Rakenteiden viereen tehtiin koepistoja, joissa pintamaa oli n. 20 cm multavaa humusta. Humuksen alta alkoi vaaleanruskea hieta. Rökkiöiden ympäristö oli tutkimusajankohtana avohakkuualue. Rökkiöt ovat säilyneet hyvin metsätöistä huolimatta. 1700-luvun lopun Kuninkaankartastossa lähialueelle on merkitty asutusta. Vuosien 1839-1956 kartoilla rökkiöiden alue on merkitty pelloksi. Vuoden 1979 peruskartalla niiden alue on jäänyt pois viljelykäytöstä.



Vasemmalla: Luoteisempi pitkä ja matala rökkiö valkoisten nuolten välissä.

Oikealla: Luoteisemman pitkän rökkiön pohjoispuolella sijaitseva matala ja kivetty kuopanne.

Hattula Taipaleenlahti 2

Mj-tunnus: uusi kohde
 Laji: muu kulttuuriperintökohde
 Ajoitus: historiallinen
 Tyyppi: kivirakenteet
 Alatyypit: rökkiöt
 Koordin: N: 6756312 E: 339364
 Sijainti: Paikka sijaitsee Hattulan kirkosta 26,0 km lounaaseen.

Kuvaus: Paikalla sijaitsee n. 34 erimuotoista viljelyrökkiötä. Rökkiöt ovat muodoltaan matalia ja pitkänomaisia, sekä toisaalta korkeita ja pohjaltaan pyöreitä tai soikeita. Pyöreiden ja soikeiden rökkiöiden korkeudet ovat n. 30-90 cm ja niiden pisin halkaisija on n. 120-560 cm. Rökkiöt sijaitsevat pääasiassa istutetun tai karsimalla

kasvatetun kuusimetsän alueella, jonka pintamaa on n. 20 cm multavaa humusta. Humuksen alta alkaa vaaleanruskea hietä. 1700-luvun lopun Kuninkaankartassa lähialueelle on merkitty asutusta. Vuosien 1839-1956 kartoilla röykkiöiden alue on merkitty pelloksi. Vuoden 1979 peruskartalla niiden alue on jäänyt pois viljelykäytöstä.



Vasemmalla: Rakenne 5

Oikealla: Rakenne 19



Vasemmalla: Rakenne 24

Oikealla: Rakenne 34