

Hattulan kunta

Hyvinvointikertomus 2025





Johdanto

Hyvinvointikertomus

- Hyvinvointikertomus kuvaa hattulalaisten hyvinvoinnin ja terveyden nykytilaa sekä siinä tapahtuneita muutoksia.
- Sisältää arvioinnin edellisen hyvinvointisuunnitelman toteutumisesta.
- **Tavoitteena on luoda yhteinen tilannekuva ja tietopohja hyvinvoinnin ja terveyden edistämistyölle.**
- Laaditaan monialaisessa yhteistyössä (HYTE-ryhmä).
 - HYTE-ryhmä, eli hyvinvoinnin ja terveyden edistämisen ryhmä vastaa hyvinvointikertomuksen laatimisesta.

Lakisääteinen tehtävä

Hyvinvoinnin ja terveyden edistäminen on kunnan lakisääteinen velvollisuus.

Kunnan tulee:

- Seurata asukkaiden hyvinvointia väestöryhmittäin ja alueittain.
- Raportoida vuosittain valtuustolle asukkaiden hyvinvoinnista ja tehdyistä toimenpiteistä.
- **Laatia hyvinvointikertomus ja -suunnitelma jokaisella valtuustokaudella**
- Tehdä yhteistyötä hyvinvointialueen, julkisten toimijoiden ja yhteisöjen kanssa.

Laki sosiaali- ja terveydenhuollon järjestämisestä 612/2021 6 §

Hattulan kunnan hyvinvoinnin painotukset

Kuntastrategian tavoite: Hyvinvoiva kuntalainen

Hattulassa kuntalainen kokee tyytyväisyyttä ja pystyvyyttä sekä työssään että vapaa-aikana.

Meillä yksilön ja yhteisön hyvinvointi rakentuu kestävästä ja terveyttä edistävästä arjen valinnoista.

Unicefin Lapsiystävällinen kunta

Hattula on Unicefin Lapsiystävällinen kunta -toimintamallin kandidaatti ja sitoutunut lapsen oikeuksien noudattamiseen. Periaatteita ovat syrjinnän kieltäminen, lapsen edun ensisijaisuus, lapsen oikeus elämään, henkiinjäämiseen ja kehittymiseen sekä Lapsen näkemyksen kunnioittaminen.



Lapsi-
ystävällinen
kunta
Kandidaatti

unicef 
jokaiselle lapselle

Hyvinvointikertomuksen pohjalta laaditaan hyvinvointisuunnitelma, jossa määritellään



Hyvinvointikertomuksen sisältö

Hyvinvointikertomuksen rakenne

- Jokaisesta hyvinvoinnin osa-alueesta on oma dia.
- Kullakin dialla esitetään teeman keskeiset nostot.
- Nostot perustuvat laajaan tausta-aineistoon.
- Dian alareunassa on vaikuttamistoimielinten näkemyksiä aiheesta.
- Värit kuvastavat hyvinvoinnin tasoa Hattulassa:
 - **Punainen: heikko. Oranssi: keskitaso. Vihreä: hyvä.**
- Nuoli kuvaa Hattulan muutosta vuodesta 2021. Aikuisten hyvinvointikyselyn osalta vertailu on vuoteen 2023. Jos luvun yhteydessä ei ole nuolta, muutosta ei ole merkittävästi tapahtunut.

Tausta-aineiston mittarien valinta

Hyvinvointia kuvaavien mittarien kokonaisuus on valittu seuraavasti:

- THL:n suosittelemat vähimmäistietosisällön mittarit
- Alueellisen hyvinvointikertomuksen mittarit soveltuvin osin
- TEA-viisarin seurantaindikaattorit
- Täydentävät mittarit puuttuvista ikäryhmistä ja teemoista

Luvut perustuvat uusimpaan saatavilla olevaan tietoon (tilastovuodet näkyvillä tausta-aineistossa).

Tietosisältö ja lähteet

- Tietolähteinä on käytetty kansallisia rekistereitä (Tilastokeskus, Sotkanet, Kouluterveyskysely) sekä kunnan omia kyselyaineistoja.
- Kuntalaisten kokemuksia on koottu asukaskyselyistä ja vaikuttamistoimielinten toiminnallisesta työskentelystä
- Tuloksia ei ole saatavilla hattulalaisten ammattikoululaisten osalta, koska tulokset kirjautuvat oppilaitoksen paikkakunnan mukaan.
- Aikuisväestöä koskevissa luvuissa on huomioitava, että Hattulan luvut ovat pääosin kunnan omasta hyvinvointikyselystä. Kysely on ollut vapaasti vastattavissa, joten vastaajat ovat todennäköisesti keskimäärin paremmin voivia.

Hyvinvoinnin osa-alueet

- Hyvinvointikertomuksessa käytetyt hyvinvoinnin osa-alueet perustuvat Stiglitzin komitean hyvinvoinnin osa-alueisiin (Lohtander ym. 2021).
- Myös hyvinvointialue hyödyntää omassa hyvinvointikertomuksessaan kyseistä jaottelua.
 - Yhdenmukaiset tarkastelutavat helpottavat vuorovaikutusta ja vaikuttamista hyvinvoinnin edistämistyössä.



Yleinen hyvinvointi

Terveydentila

Alakoulu

5 %

Koko maa 8 %

Luku kuvaa, kuinka suuri osa ikäryhmästä kokee terveydentilansa keskinkertaiseksi tai huonoksi.

Edellisessä mittauksessa 2023 yläkoulun tulokset olivat monilta osin heikot. Nyt lukion tuloksissa näkyy vastaavaa heikkenemistä.

Yläkoulu

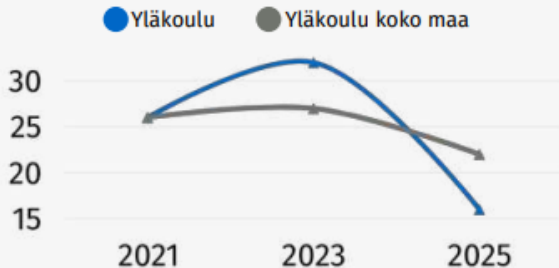
↓16 %

Koko maa 22 %

Lukio

↓20 %

Koko maa 21 %



Aikuisten sairastavuusindeksi

↑91

Koko maa 100

Mitä suurempi luku suhteessa koko maan keskiarvoon (100), sitä enemmän vakavia sairauksia.

Mielenterveys

Yläkoulu

19 %

KOKO MAA 22 %

Ahdistuneisuus

Jopa joka neljäs tai viides nuori kokee ahdistusta.

Korkeaan lukuun saattavat vaikuttaa nuorten kokemat paineet.

Lukio

↑25 %

KOKO MAA 21 %

Aikuisväestö

24 p.

KOKO MAA 23.5 P.

Positiivinen mielenterveys

Mittarin asteikko on 7-35 pistettä. Mitä suurempi pistemäärä, sitä parempi mielenterveys. Hattulan kyselyyn ovat vastanneet keskimäärin paremmin voivat.

Tyytyväisyys elämään

Alakoulu

87 %

KOKO MAA 85 %

Suurin osa koululaisista on tyytyväisiä elämäänsä.

Lukiolaisten tyytyväisyys elämään on laskussa. Tämä heijastuu myös kouluinnostukseen ja luottoon tulevaisuuteen.

Yläkoulu

73 %

KOKO MAA 68 %

Lukio

↓62 %

KOKO MAA 71 %

Suurin osa aikuisista kokee elämänlaatunsa hyväksi.

Huom. vertailuluku on pieni, mutta sitä on tasapainotettu vähemmän vastaavien ryhmien suhteen.

Aikuisväestö

93 %

KOKO MAA 50 %

Avoimissa kentissä korostui negatiivisina asioina erikoishoitoa vaativien palveluiden etäisyys, lasten lisääntyneet tuen tarpeet ja vähäinen panostus ennaltaehkäisyyn.

Positiivisina asioina korostui toimivat lähiterveyspalvelut.



Elintavat

Liikunta

Alakoulu

35 %

KOKO MAA 44 %.

Liikkumissuositus

Kaikissa ryhmissä reilusti alle puolet täyttävät ikäryhmänsä liikuntasuosituksen.

Yläkoulu

↑31 %

KOKO MAA 28 %

Alakoululaisissa tytöt täyttävät poikia useammin liikuntasuositukset, mutta yläkoulusta eteenpäin tämä on päinvastoin. Lukiolaisilla liikumisaktiivisuus on pitkällä aikavälillä noussut.

Lukio

↑22 %

KOKO MAA 20 %

lakkäät ovat aktiivisempia liikkumaan kuin työikäiset.

Aikuisväestö

32 %

KOKO MAA 42 %

Yli 65-vuotiaat

↑38 %

KOKO MAA 26 %

Ruokailu

Yläkoulu

↓39 %

KOKO MAA 44 %.

Nuorten kouluruokailu

Luku kuvastaa kuinka moni ei syö kouluruokaa päivittäin. Yläkoululaisten luku on parantunut. Nuoret arvioivat kouluruoan tilanteen ja laadun suhteellisen hyväksi.

Lukio

↑43 %

KOKO MAA 36 %

Aikuisien vihannesten ja juuresten syönti

Vain alle 29% syö vihanneksia ja juureksia päivittäin. Hedelmiä ja marjoja päivittäin syö vain 38 % aikuisväestöstä.

Aikuisväestö

29 %

Ei vertailulukua.

Päihteet

Yläkoulu

4 %

KOKO MAA 6 %

Lukio

7 %

KOKO MAA 7 %

Nuorten päihteiden käyttö

Huolta herättävä päihteiden tai rahapelien käyttö on matalalla tasolla. Nuorten raittius on lisääntynyt.

Runsa alkoholi

↑25 %

Ei vertailulukua.

Tupakkatuote

8 %

KOKO MAA 9 %

Aikuisväestö

8 % käyttää tupakkatuotteita päivittäin. Noin 20 % ei käytä alkoholia ollenkaan. Kuitenkin alkoholia käyttävistä moni juo kerralla yli 5 annosta.

Uni

Yläkoulu

32 %

KOKO MAA 38 %.

Liian vähäinen uni

Luvussa ovat mukana ne nuoret, jotka nukkuvat arkisin alle 8 h ja aikuisista ne, jotka nukkuvat alle 7 h.

Lukio

↑50 %

KOKO MAA 45 %

Energia- ja kofeiinijuomien käyttö saattaa vaikuttaa unen määrään.

Aikuisväestö

46 %

Ei vertailulukua.

Työttömät nukkuvat työssäkäyviä enemmän.

Avoimissa kentissä korostui negatiivisina asioina huonojen elintapojen kasaantuminen ja soveltavan liikunnan tarjonta. Hyvinä asioina korostui liikuntaneuvonta ja kouluPT-toiminta, monipuolinen perheliikunta ja liikuntamahdollisuuksiin panostaminen.



Koulutus ja oppiminen

Vaikeudet oppimisen taidoissa

3 %

Koko maa 7 %

Alakoulu

Vain pieni osa lapsista kokee vaikeuksia lukemisessa, laskemisessa tai kirjoittamisessa.

41 %

Koko maa 45 %

Yläkoulu

Nuorten oppimisen taidoissa on huolta koko maan tasolla. Hattulassa kaksi viidestä yläkouluikäisestä kokee vaikeuksia oppimisen taidoissa.

47 %

Koko maa 45 %

Lukio

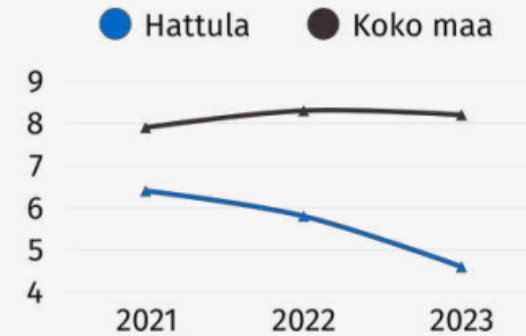
Lähes puolet lukiolaisista kokevat vaikeuksia oppimisen taidoissa. Tämä heijastuu myös korkean koulu-uupumuksen tasoon.

Koulutuksen ulkopuolelle jääneet

↓4,6 %

Koko maa 8,2 %

Luku koskee 17-24-vuotiaita. Tämän HYTE-kerroin indikaattorin tavoitetaso (alle 5 %) saavutettu.



Koulutustaso

↑390,8

Koko maa 398,9

Hattulalaiset ovat keskimäärin korkeasti koulutettuja. Luku ilmaisee väestön koulutustason, joka on mitattu laskemalla perusasteen jälkeen suoritettua korkeimman koulutuksen keskimääräinen pituus henkilöä kohti.

Avoimissa kentissä korostui negatiivisina asioina koulujen sisäilmaongelmat, yläkoulun tilat ja oppilashuollon lääkäripula. Hyvinä asioina korostui kyläkoulut, uusi lukio, oppimisen tuki, sujuvat siirtymät kouluasteiden välillä ja ammattitaitoinen henkilökunta.



Työ ja vapaa-aika

Harrastukset

Alakoulu

84 %

KOKO MAA 85 %

Luvut kuvaavat, kuinka moni lapsista ja nuorista harrastaa jotakin vähintään yhtenä päivänä viikossa. Hattulassa lasten ja nuorten harrastustaso on korkea.

Yläkoulu

83 %

KOKO MAA 80 %

Harrastuksen hintaa ei koeta esteeksi harrastamiselle. Parannettavaa on edelleen harrastusmahdollisuuksista tiedottamisessa ja osa kiinnostavista harrastuksista on liian kaukana.

Lukio

99 %

KOKO MAA 98 %

Aikuisten vapaa-aika

Joka viides kokee omat mahdollisuudet vapaa-ajan toimintaan vähäiseksi. Eniten vapaa-ajan mahdollisuuksia ovat rajoittaneet ajanpuute, taloudelliset syyt ja seuran puute.

20 %

EI VERTAILULUKUA.

Työllisyys

Työttömyys

↑6,7 %

KOKO MAA 10,4 %

Hattulassa työllisyysaste on hyvä, mutta työttömyys on kasvanut.

Nuoriso-

työttömyys

↑7 %

KOKO MAA 13,2 %

Hattulan työkyvyttömiä määrä on matala suhteessa koko maan tasoon.

Lukeminen

Lukevien määrä

47 %

EI VERTAILULUKUA.

Lukeminen

Noin puolet aikuisista lukee vähintään kerran viikossa. Yli 65-vuotiaista luku on lähes 80 %.

Kirjaston

saavutettavuus

52 %

KOKO MAA 76 %

Kirjaston saavutettavuus

Noin puolet kuntalaisista asuu 3 km säteellä kirjastosta.

Toiminta erityisryhmille

Kulttuuri

↓50 p.

KOKO MAA 92 P.

Toiminnan järjestäminen eri kohderyhmille

Liikunnan ja kulttuurin osalta pistemäärä on 100, mikäli toimintaa järjestetään monipuolisesti eri kohderyhmille. Nuorisopalveluissa prosenttiluku on 100, mikäli toimintamuotoina ovat vähintään avoin ja pienryhmätoiminta, koulu- ja etsivä nuorisotyö.

Liikunta

100 p.

Koko maa 97 P.

Nuoriso

100 %

Koko maa 97 %

Liikuntapaikat

Hattulassa on kattava liikuntapaikkojen verkosto. Kunnan liikuntatilojen vuokrakäyttö on lisääntynyt (5814 h / vuosi)

15

/1000 ASUKASTA

Avoimissa kentissä korostui negatiivisina asioina julkisen liikenteen vähäisyys, vieraskielisten kotiutuminen, nuorten vapaa-ajan tilojen puute ja liikuntasalien pienet koot.

Positiivisina asioina korostui laaja harrastustoiminta eri-ikäisille, yhteistyö toimijoiden välillä ja nuorille tarjolla oleva toiminta.



Osallisuus ja vaikuttaminen

Heikko osallisuus

Yläkoulu

12 %

Koko maa 12 %

Osallisuutta tutkitaan osallisuusindikaattorilla, joka kuvaa henkilön kokemusta muun muassa merkityksellisyydestä, yhteisöön kuulumisesta, elämän tarkoituksellisuudesta ja vaikuttamismahdollisuuksista.

Lukio

7 %

Koko maa 9 %

Luvut kuvaavat, kuinka suuri osuus ikäryhmästä kokee erittäin heikkoa osallisuutta.

Aikuisväestö

6 %

Ei vertailulukua.

Työttömät kokevat osallisuutensa keskimäärin työllisiä heikommaksi.

Lasten vaikuttamismahdollisuudet

Varhaiskasvatus

Iso osa lapsista kokee, että saa tehdä asioita mistä tykkäävät.

84 %

Ei vertailulukua.

Alakoulu

Luku kuvastaa miten oppilaat kokevat voivansa vaikuttaa koulun asioihin. Heikoiten arvioitiin vaikutusmahdollisuudet koulun piha-alueisiin ja kouluruokailuun. Parhaat vaikutusmahdollisuudet oli koulun juhliin, tapahtumiin ja retkiin.

34 %

Koko maa 48 %

Vapaaehtoistoiminta

3539 h

Ei vertailulukua.

Järjestöissä tehdään huomattava määrä vapaaehtoistyötä. Järjestötoimintaan osallistuminen lisää muun muassa osallisuutta ja yhteisöllisyyttä. Luvussa ei tule näkyviin kaikki Hattulan vapaaehtoistoimijat. (Hämeen Setlementin järjestökysely)

Avoimissa kentissä korostui negatiivisina asioina haaste saada ikäihmisten äänet kuuluviin, kärjistynyt keskustelukulttuuri ja haaste tuoda osallistumisen vaikutukset esille.

Positiivisina asioina korostui nuorten vaikuttamisryhmät, osallistava budjetointi, kumppanuuspöydät ja yhteisölliset tapahtumat.



Sosiaaliset suhteet

Yksinäisyys

Alakoulu

7 %

Koko maa 4 %

Lapset ja nuoret

Viidennes lukiolaisista kokee yksinäisyyttä. Nykyisiin ikäluokkiin vaikuttaa todennäköisesti koronapandemia.

Yläkoulu

13 %

Koko maa 13 %

Lukioon verraten ala- ja yläkoulussa koetaan vähemmän yksinäisyyttä.

Lukio

21 %

Koko maa 12 %

Aikuisväestö

Yksinäisyyttä kokevien joukossa korostuu hieman nuorten aikuisten ryhmä (18-29-vuotiaat). Iäkkäiden yksinäisyys on samaa luokkaa kuin työikäisten yksinäisyys.

Aikuisväestö

10 %

Koko maa 15 %

Kaverit

Alakoulu

Lähes kaikilla lapsilla on ainakin yksi hyvä kaveri.

99 %

Koko maa 99 %

Varhaiskasvatus

Lähes kaikilla lapsilla on ainakin yksi kiva kaveri.

94 %

Ei vertailulukua

Koulukiusaamisen taso peruskoulussa

Alakoulu

6 %

Koko maa 9 %

Viikottaista, säännöllistä koulukiusaamista kokee 6 % alakoululaisista ja 9 % yläkoululaisista. Kuitenkin satunnaista koulukiusaamista esiintyy paljon:

► 45 % alakoululaisista ja 42 % yläkoululaisista on ollut koulukiusattuna tai osallistunut kiusaamiseen vähintään kerran lukukauden aikana (vrt. koko maa 42% alakoulu / 33 % yläkoulu)

Yläkoulu

9 %

Koko maa 8 %

Avoimissa kentissä korostui negatiivisina asioina somekiusaaminen, perheiden vähäinen yhteinen aika ja yhteisten tilojen puute. Positiivisina asioina korostui harrastusryhmät ja järjestötoiminta, kunnan yhteisöllisyys, maksuttomat tapahtumat ja kirjasto kohtaamispaikkana.



Toimeentulo

Pienituloisuusaste

7,8 %
KOKO MAA 13,4 %

Pienituloisuuden rajana käytetään 60 % suomalaisten kotitalouksien käytettävissä olevan tulon mediaanista kunakin vuonna.

Hattulalaiset ovat pääosin hyvin toimeentulevia.

Toimeentulon riittävyys

↑20 %
EI
VERTAILULUKUA.

Viidennes Hattulan hyvinvointikyselyyn vastanneista kokee, ettei heillä ole riittävästi rahaa tarpeisiinsa nähden. Erityisesti työttömät kokevat toimeentulon riittämättömyyttä. Sosiaaliturvan leikkaukset ovat vaikuttaneet asiaan.

Lapsiperheiden toimeentulotuki

0,7 %
KOKO MAA 2,6 %

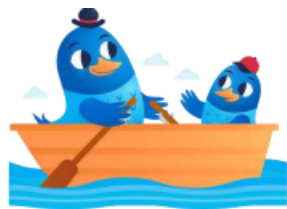
Lapsiperheistä vain pieni osa saa toimeentulotukea pitkäaikaisesti. Perhetilanteiden muuttuminen saattaa haastaa taloudellista tilannetta.

Asunnottomuus

7 hlö
EI
VERTAILULUKUA.

Luku on arvio, sillä asunnottomuus on ilmiö, joka jää helposti piiloon. Suurin osa asunnottomista hattulalaisista elää tilapäismajoituksissa, esimerkiksi tutun luona tai mökillä.

Avoimissa kentissä korostui negatiivisina asioina elämisen kalleus, terveydenhuollon maksut ja sosiaaliturvan heikentyminen. Positiivisina asioina korostui tasaveroiset asuinalueet, nuorille tarjottavat kesätyöt ja yrittäjyyteen kannustaminen.



Ympäristö

Koulun fyysiset työolot

31 %

Koko maa 26 %

Yläkoulu

Lähes kolmanneksella fyysiset olot ovat häirinneet opiskelua. Uusi koulurakennus tuo oletettavasti helpotusta tilanteeseen.

↑17 %

KOKO MAA 13 %

Lukio

Lukion uusi koulurakennus todennäköisesti pienentää lukua entisestään.

Tyytyväisyys asuinalueeseen

↓81 %

Ei vertailulukua.

Hattulalaiset ovat tyytyväisiä omaan asuinalueeseensa. Erittäin tyytyväisiä ovat 22 % vastaajista.

Alakoulujen saavutettavuus

↓60 %

Koko maa 84 %

2 km etäisyydellä koulusta

Laajan kunnan vaikutuksesta vain 60 % alakoululaisista asuu 2 km päässä koulusta, mutta kuitenkin 3 km säteellä asuu jo 84 % lapsista (koko maa 90 %).

Nostoja aiheesta

Turvallinen leikkipaikka -kysely:

Lasten mielestä turvallinen leikkipaikka on sellainen, missä ei ole autoteitä lähellä, ei ole tippumispaikkoja, portaissa on kaiteet, ympärillä on aidat ja aikuinen on lapsen lähellä. (Varhaiskasvatuksen turvallinen leikkipaikka -kysely)

Vuokra-asuntojen tilanne:

Hattula-kiinteistöt Oy:n mukaan: Vuokra-asuntojen tarjonta vaihtelee tiheästi. Pienille ja edullisille yksiöille on paljon kysyntää. Vieraskielisten osuus asunnon hakijoissa on noussut.

Avoimissa kentissä korostui negatiivisina asioina vuokra-asuntojen tarve, huonokuntoiset rakennukset, roskisten ja penkkien vähäisyys.

Positiivisena asioina korostui hienot maastot, puhdas ympäristö, vesistöt, ihanteellinen sijainti, palvelut lähellä, kartanoiden pihapiirit ja hyvät ulkoilumahdollisuudet.



Turvallisuus

Turvallinen aikuinen

97 %

EI
VERTAILULUKUA.

Varhaiskasvatus

Lähes kaikilla lapsilla on elämässään vähintään yksi turvallinen aikuinen, jonka kanssa on hyvä olla.

Fyysinen väkivalta

Alakoulu

10 %

KOKO MAA 12 %

Huoltajien tekemä fyysinen väkivalta lapsia kohtaan, esim. töniminen, tukistaminen ja lyöminen.

Yläkoulu

↓3 %

KOKO MAA 9 %

Fyysisen väkivallan kokeminen vaihtelee eri kouluasteilla. Suhteessa eniten huoltajien tekemää fyysistä väkivaltaa koetaan lukiossa.

Lukio

↑10 %

KOKO MAA 5 %

Tapaturmat

138

Koko maa 100

Tapaturmaindeksi

Mitä suurempi luku suhteessa koko maan keskiarvoon (100), sitä enemmän tapaturmia.

↓275

KOKO MAA 327

Kaatumiset ja putoamiset

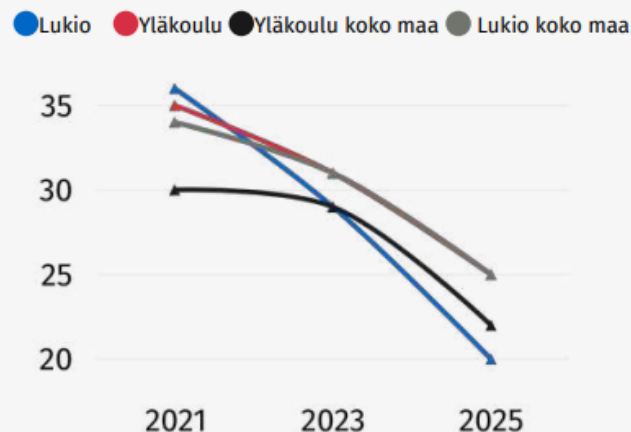
HYTE-kerroin indikaattori. Kuvaa määrää yli 65-vuotiailla. Tavoitetaso (250) hieman ylittynyt, mutta lukema edelleen pieni.

Seksuaalinen ahdistelu

↓20-25%

Koko maa 22 %

Häiritsevää seksuaalista ehdottelua tai ahdistelua kokeneiden yläkoululaisten ja lukiolaisten määrä on laskenut hieman koko maan tasoa enemmän.



Avoimissa kentissä korostui negatiivisina asioina vanhusten turvattomuus, avun saamisen hitaus ja kasvatuksen haasteet. Positiivisina asioina korostui hyvin hoidetut tiet ja kevyenliikenteenväylät, vähäinen rikollisuus, VPK ja katuvalaistus.



HYTE-kerroin

HYTE-kerroin eli hyvinvoinnin ja terveyden edistämisen valtionosuuden lisäosa on kannustin kunnille niiden tekemästä hyvinvoinnin edistämistyöstä.

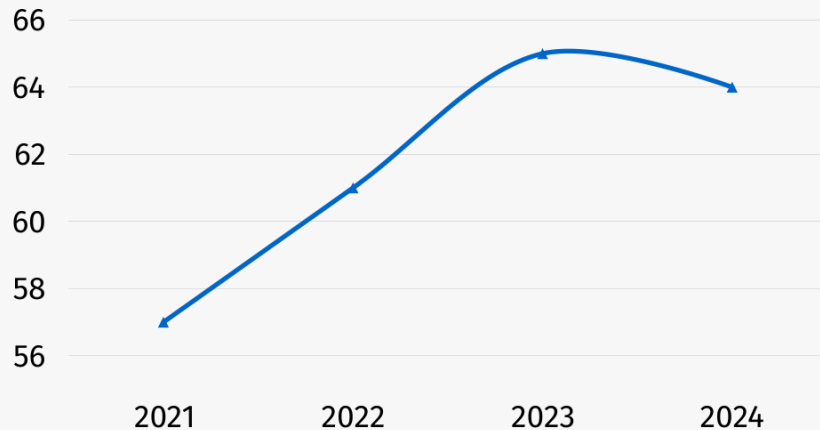
Pistemäärä

Prosessi-indikaattorien
keskiarvo

72 p.
/100 p.

HYTE-kerroin lasketaan toimintaa kuvaavien prosessi-indikaattorien ja toiminnan tuloksia kuvaavien tulosindikaattorien pistemäärien keskiarvona. Tulosindikaattoreissa olennaista on niissä tapahtuneet muutokset suhteessa muihin kuntiin.

Vuoden 2024 HYTE-kerroin on 64 pistettä.



Tulosindikaattorien
keskiarvo

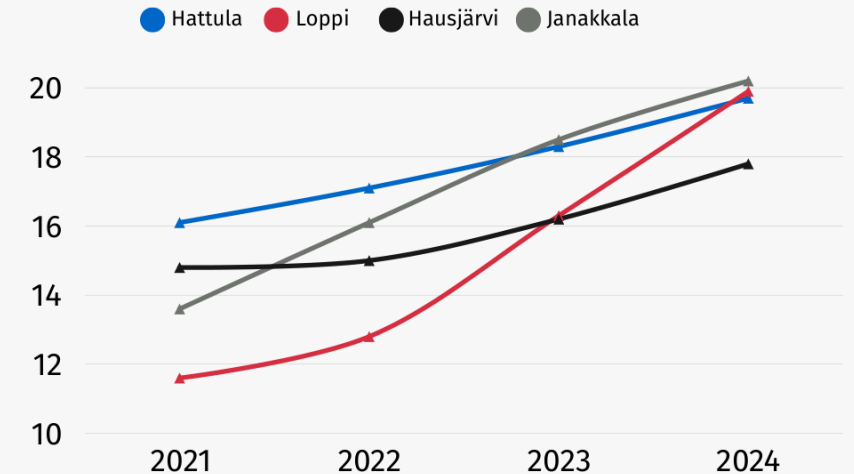
55 p.
/100 p.

19.70 €
/asukas

Rahamäärä

Euromäärä riippuu pistemäärän lisäksi jaettavissa olevasta rahasummasta.

Kaaviossa näkyy vertailun vuoksi muita Kanta-Hämeen kuntia.



Hattulan kunnan HYTE-kertoimen arvo vuonna 2024:

185 000 €

Hyvinvointisuunnitelman 2022-2025 arviointi

Ensimmäisessä sarakkeessa suunnitelmakauden lähtötilanne (pääosin vuodelta 2021). Toisessa sarakkeessa tilanne suunnitelmakauden lopussa (pääosin vuodelta 2024).

Väriellä kuvataan suunnitelmakauden aikana tapahtunutta muutosta.

Toimenpiteiden toteuma		
Toteutettu	116 kpl	82 %
Aloitettu	22 kpl	15 %
Ei aloitettu	4 kpl	3 %
Yhteensä	142 kpl	100 %

Miksi toimenpide ei toteutunut?

Aloitettu (22 kpl):

- Aikataulusyyt (11 kpl)
 - Kokonaisuus etenee suunnitelmakautta hitaammassa aikataulussa (7 kpl)
 - Tulee toteumaan 2025-2026 (3 kpl)
- Työntekijävaihdokset tai muutokset organisaatioissa (6 kpl)
- Yhteistyöhaasteet, mm. hyvinvointialue (5 kpl)
- Toimenpiteelle ei rahoitusta (1 kpl)

Ei aloitettu (4 kpl):

- Toimenpiteelle ei rahoitusta (2 kpl)
- Haasteet yhteistyössä palveluiden tai organisaatioiden välillä (2 kpl)

Turvallinen arkiympäristö		
Liikennevahinkojen uhrien määrä / 1000 asukasta	4,2	1,2
Koti- ja vapaa-ajantapaturmien hoitokustannukset / 10 000 asukasta	174,5	130,3
Seksuaalinen häirintä vuoden aikana yläkoulu / lukio (%)	35 / 36	25 / 20
Seksuaalinen häirintä koulussa vuoden aikana yläkoulu / lukio (%)	7 / 2	7 / 4

Terveelliset elintavat		
Liikuntasuosituksen täyttävät, alakoulu / yläkoulu / lukio / aikuiset (%)	36 / 21 / 14 / 28	35 / 31 / 22 / 32
Harrastaa hengästyttävää liikuntaa vapaa-ajalla korkeintaan tunnin viikossa, yläkoulu / lukio (%)	23 / 24	23 / 25
Heikko fyysinen toimintakyky, 5lk / 8lk (%)	29 / 46	33 / 32
Ei syö aamupalaa joka arkiamu, alakoulu / yläkoulu / lukio (%)	25 / 43 / 31	27 / 39 / 51
Ei syö koululounasta päivittäin, yläkoulu / lukio (%)	48 / 24	39 / 43
Syö juureksia/vihanneksia päivittäin (%)	27	29
Huolta herättävää päihteiden käyttöä, yläkoulu / lukio (%)	8 / 7	4 / 7

Tiedolla johtaminen		
Terveyden edistämisaktiivisuus kunnassa, TEA-viisaripistemäärä 0-100	61	59
Hyte-kerroin, 0-100 pistettä	57	64

Hyvinvoivat lapsiperheet		
Lapsiperheet, jotka ovat jääneet ilman tarvitsemaansa tukea (%)	4	5
Keskusteluvaikkeudet vanhempien kanssa, alakoulu / yläkoulu / lukio (%)	1 / 11 / 4	3 / 6 / 6
Kokonaislainaus / asukas	12,4	13
Kirjaston järjestämien tapahtumien määrä / tapahtumien osallistujamäärä	76 / 1653	100 / 1537

Lähellä olevat yhteisöt		
Erittäin heikko osallisuuden kokemus, yläkoulu / lukio / aikuiset (%)	13 / 8 / 9	12 / 7 / 6
Vaikutusmahdolliset elinympäristön asioihin, aikuiset 1-5	3,6	3,7
Aikuiset, jotka ovat jääneet ilman tarvitsemaansa tukea (%)	31	23
Ei yhtään läheistä ystävää, yläkoulu / lukio (%)	10 / 8	8 / 9
Yksinäisyyttä kokevat, yläkoulu / lukio / aikuiset (%)	15 / 18 / 10	13 / 21 / 10
Koulunkäynnistä pitävät, yläkoulu (%)	58,8	50
Koulutuksen ulkopuolelle jääneet 17-24-vuotiaat (%)	6,4	4,6
Nuorisotyöttömät 18-24-vuotiaasta työvoimasta	9,3	7,1
Työttömät työvoimasta / vaikeasti työllistyvät (rakennetyöttömyys) 15-64-vuotiaista (%)	7,5 / 3,0	6,7 / 2,5

Tavoitekohtainen toteuma

Turvallinen arkiympäristö

Toteutuneet toimenpiteet

64 %

Liikenneturvallisuus viikko, leikkipaikkojen kunnostus, sydänturvallisuuden edistäminen, perehdytysohjelman käyttöönotto, ensiapu- ja turvataitojen lisääminen ja seksuaalisen häirinnän kampanja.

Hyvinvoivat lapsiperheet

Toteutuneet toimenpiteet

87 %

Asiantuntijaluennot vanhemmille, turvallisten digikäytänteiden edistäminen, kiusaamisen puuttumisen toimintamallin päivitys, perheliikuntasalit, tarinalliset ulkoilureitit, yhteistyön vahvistaminen neuvolan kanssa ja kirjaston nepsy-nurkka.

Lähellä olevat yhteisöt

Toteutuneet toimenpiteet

80 %

Nettisivu-uudistus, järjestöjen näkyvyyden parantaminen, osallistuva budjetointi, hyvinvointineuvosto, työkykyä edistävien palvelujen kehittäminen, yhteistyö palveluiden välillä, seniorimessut ja oppilaskuntien vaikuttamismahdollisuudet ja ikähyvis-kurssi lukiolaisille.

Terveelliset elintavat

Toteutuneet toimenpiteet

89 %

Liikuntaneuvonta, liikuntalukkari eri ikäryhmille, maastopyöräilyreitti, yläkoulun harrastusmessut, varhaiskasvatuksen tempaukset ja retket, kouluruokailun kehittäminen monipuolisesti, ehkäisevä päihdetyön suunnitelma ja käsittely vanhempainilloissa.

Tiedolla johtaminen

Toteutuneet toimenpiteet

88 %

Hyvinvointisuunnittelun vuosikello, lapsen oikeuksien näkyvyyden lisääminen, tietolähteiden kartoittaminen hyvinvointityötä varten, hyvinvointi- ja koulunuorisotyökyselyiden kehittäminen, TEA-viisarin tulosten käsittely peruskoulussa.